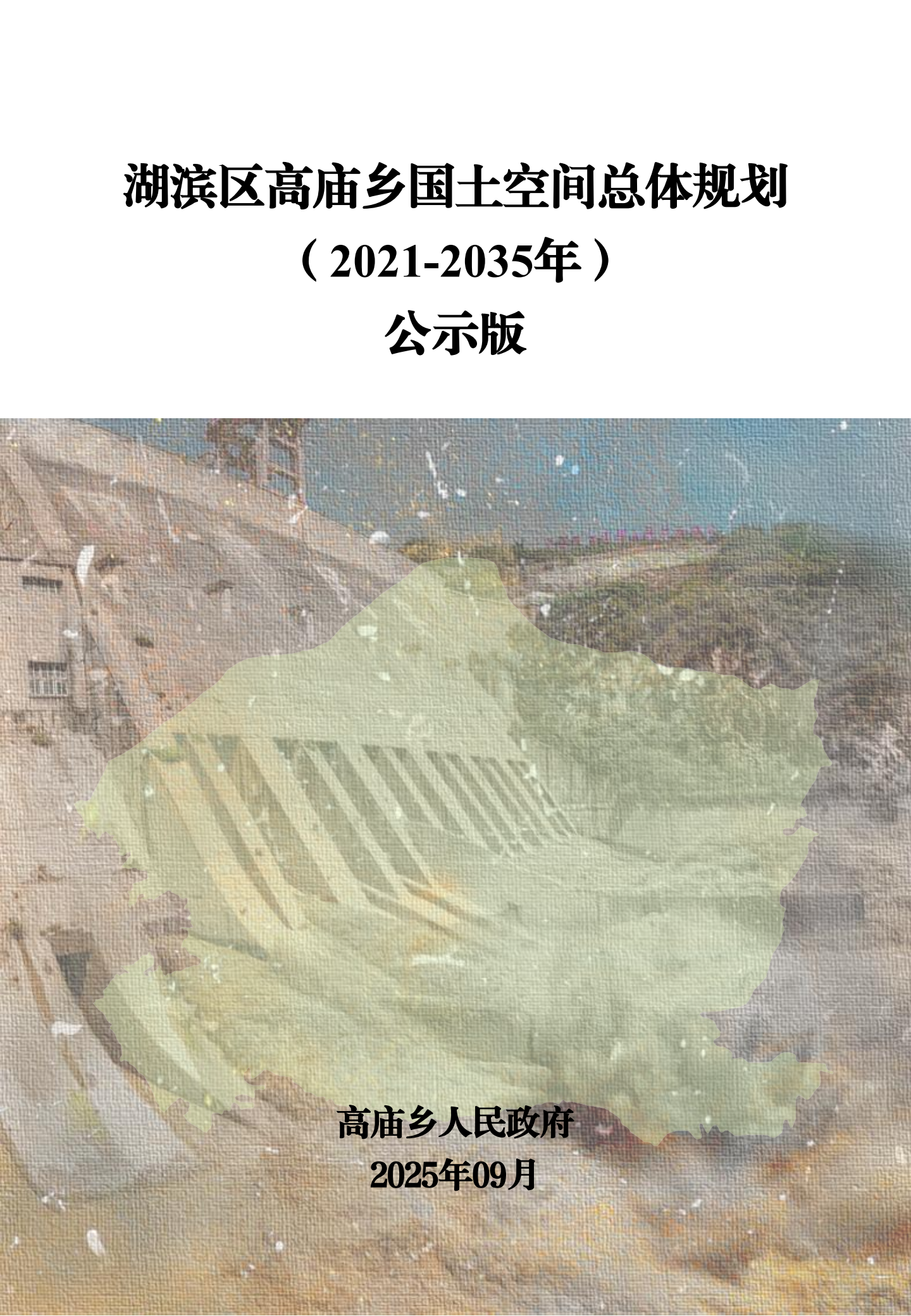


湖滨区高庙乡国土空间总体规划 (2021-2035年) 公示版



高庙乡人民政府
2025年09月

➤ 前 言

为深入贯彻习近平新时代中国特色社会主义思想，建立和完善国土空间规划体系，顺应新时代国土空间治理要求，依据《中共中央 国务院关于建立国土空间规划体系并监督实施的若干意见》、《中共河南省委 河南省人民政府关于建立国土空间规划体系并监督实施的实施意见》、《三门峡市国土空间总体规划（2021-2035年）》等相关要求，编制《湖滨区高庙乡国土空间总体规划（2021-2035年）》（以下简称《规划》）。

《规划》是对上位相关规划的细化落实，是规划期内对高庙乡国土空间开发、保护、利用、修复及指导各类建设做出的总体安排部署，是编制详细规划、所辖村庄规划、相关专项规划和开展各类开发保护建设活动、实施国土空间用途管制的基本依据。



注：本次公示成果为阶段性成果，最终规划成果以批复为准

➤ 目 录

- 01 基本概况
- 02 总体定位与规划目标
- 03 国土空间格局优化
- 04 自然资源保护与利用
- 05 保障体系
- 06 乡集镇规划
- 07 规划实施与保障



01

基本概况



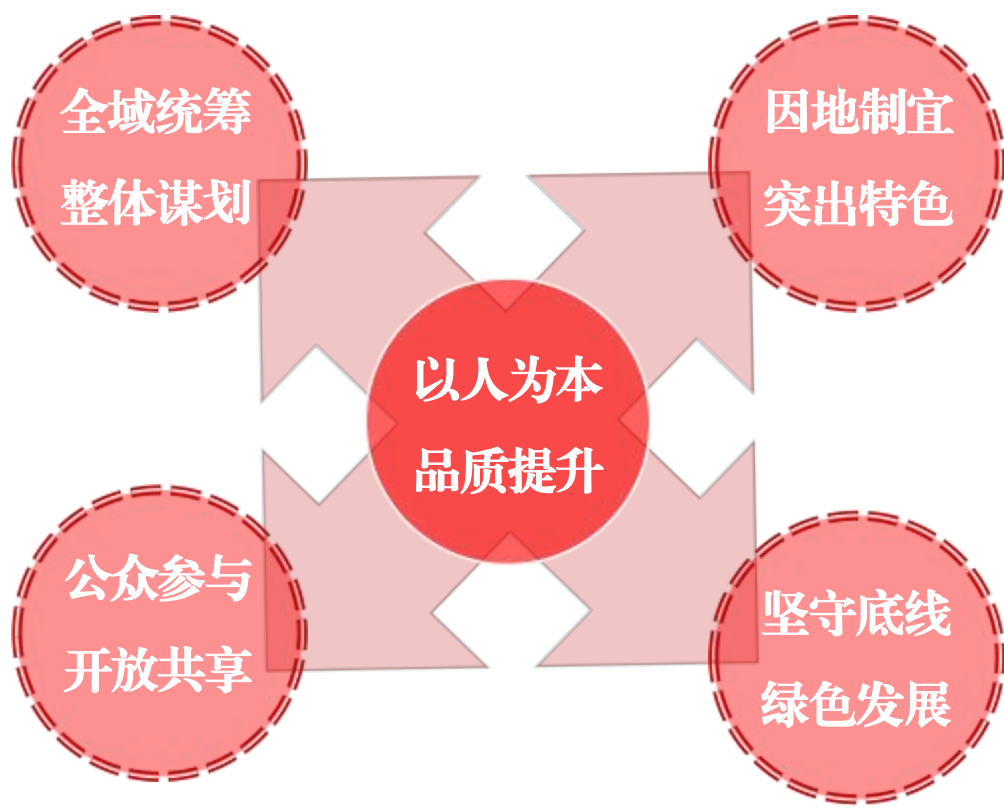
01

指导思想

以习近平新时代中国特色社会主义思想为指导，全面贯彻党的二十大精神 and 习近平总书记视察河南重要讲话指示精神，借鉴浙江“千万工程”经验的精髓要义和理念方法，注重落实新发展理念，突出高质量发展主题。统筹发展和安全，严守生态安全底线和耕地保护红线，强化资源开发、保护、利用、整治和修复，强化国土空间用途，提升空间治理能力，统筹协调发展与保护的关系，精准调配全域空间资源要素，优化高庙乡国土空间开发保护格局，全力打造新时代区域协调发展的生动范例和创新典范。

02

规划原则



03

规划范围

规划范围为湖滨区高庙乡全域国土空间，规划层次分为高庙乡全域和乡政府驻地两个空间层次。包括9个行政村（大安村、小安村、穴子仓村、黄底村、羊虎山村、位家沟村、候村、王家岭村、李家坡村），总面积59.06平方公里，乡政府驻地位于大安村范围内，规划面积0.68平方公里。



04

规划期限

规划期限为2021-2035年。其中，近期规划为2021-2025年；远期规划为2026-2035年。

05

现状特征

A

区位条件优越 交通便捷顺畅

B

生态功能突出 动植物资源丰富

C

用地分布特点鲜明
农业用地占据主导

D

产业发展基础完备良好
农业发展方向优质高效

E

文化底蕴深厚 旅游资源丰富

02

总体定位与规划目标



01

总体定位

区域层面

将高庙乡定位为黄河中游的生态重点区、黄河中游主题旅游体验点，充分利用自然资源特点，以发展三门峡大坝景区、黄河砥柱景区旅游和现代农业为核心路径，充分发挥沿黄生态旅游价值和生态农业价值。

城区层面

将高庙乡定位为三门峡市的城郊休闲活力区、三门峡市风光储一体化示范地，主要满足城区、区域等层面文化旅游、乡村旅游需求；将风电、太阳能发电与储能技术相结合，实现储能系统平衡供需。通过智能调度系统综合利用不同能源的互补性，提升能源供应稳定性。

三门峡市黄河文化“新载体”

湖滨区黄河旅游“新样板”

湖滨区乡村振兴“新典范”

02

规划目标

农业空间
优质和谐

耕地和永久基本农田保护任务全面落实，到2035年耕地保护目标稳定在1514.77公顷，永久基本农田保护面积稳定在1418.69公顷，耕地质量进一步提高；现代农业生产布局更加合理，特色产业稳步发展；村庄布局不断优化，农村人居环境显著提升。

生态空间
自然优美

到2035年生态保护红线及其空间管制全面落实，全域生态保护红线面积不低于508.59公顷。北部沿黄自然保护区、湿地生态保护区等重要生态功能区生态系统服务功能显著提升。

文化空间
特色鲜明

文旅融合开发水平显著提升，文物及历史建筑等得到妥善开发保护，农村产业融合发展示范园、农业观光、研学旅游等新业态，乡村旅游体验点等不断涌现。

城乡空间
品质集约

城乡建设水平稳步提升，镇村体系更加完善，乡村环境优美，基础设施健全，镇村养老、助残、托幼等公共服务水平持续提升，重大建设项目顺利实施，城乡交通实现互联互通，基本形成产业协同、基础设施一体化的城乡发展格局。

03

国土空间格局优化



01

重要控制线落实

落实耕地与永久基本农田保护红线

从严管控非农建设占用永久基本农田，鼓励开展高标准农田建设和土地整治，提高永久基本农田质量。



落实生态保护红线

落实湖滨区生态保护红线划定成果，将乡域北部黄河流域及沿岸黄河湿地保护区纳入生态保护红线，实行严格管理。



落实城镇开发边界

实行“详细规划+规划许可”管制方式，各项建设应符合国土空间规划确定的空间结构、用途管制及强制性内容。



划定村庄建设边界

结合村庄发展基础与村镇产业发展需求，划定村庄建设边界。村庄建设边界一经划定，村庄建设开发活动必须严格控制在村庄建设边界内。



02

国土空间总体格局

一核、两带、双轴、四区、多点

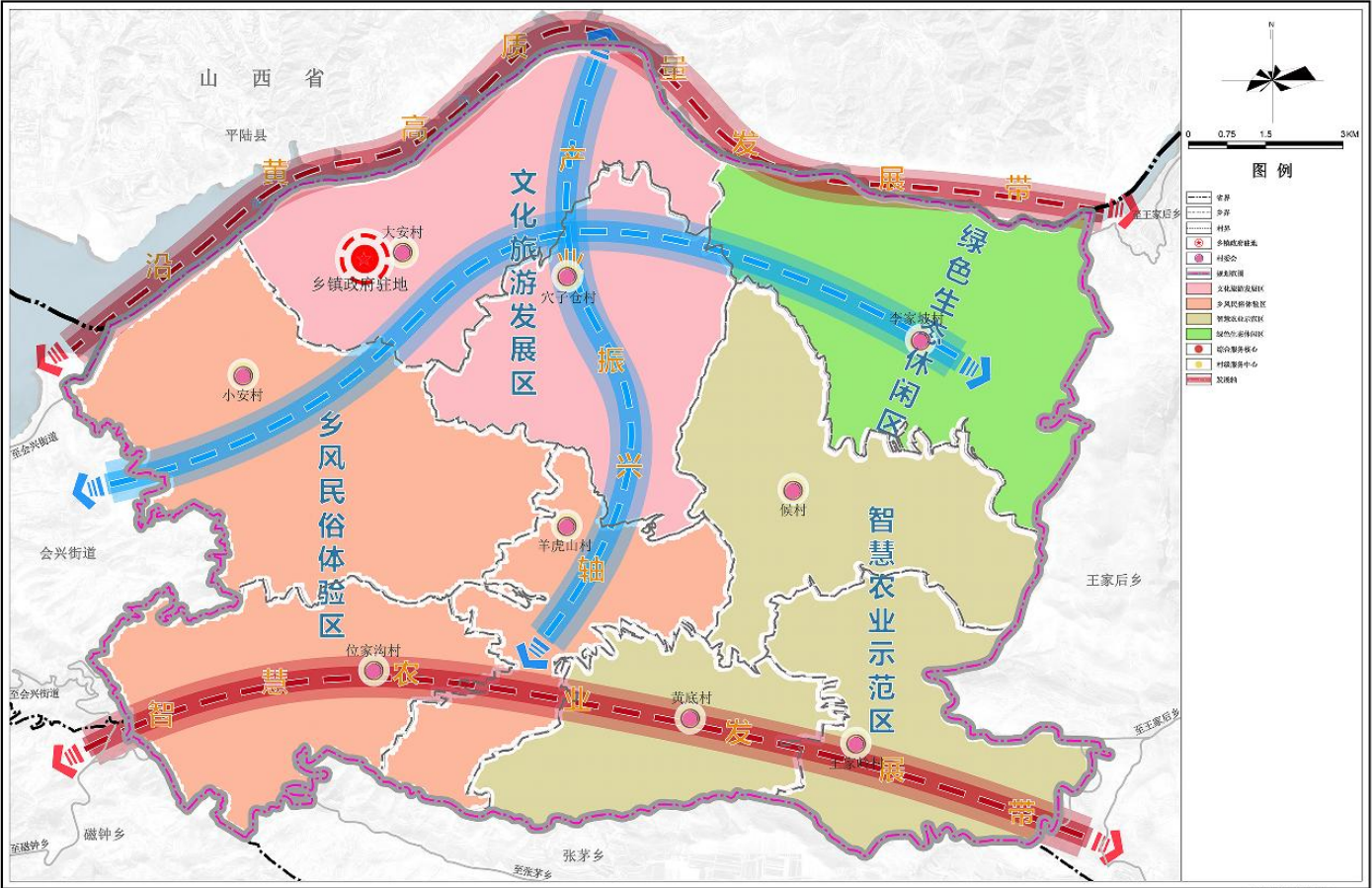
一核：以乡政府驻地所在区域形成的综合服务核心；

两带：北部沿黄高质量发展带、南部智慧农业发展带；

双轴：东西向产业发展轴及南北向产业振兴轴；

四区：文化旅游发展区、绿色生态休闲区、乡风民俗体验区、智慧农业示范区；

多点：以大安村、小安村、穴子仓村、黄底村、候村、王家岭村、李家坡村、羊虎山村、位家沟村村委会为中心形成的多个居民点。



03

分区分区管控

围绕国土空间开发保护总体格局，结合地域特征和经济社会发展水平，将全域国土空间划分为生态保护区、生态控制区、农田保护区、乡村发展区、城镇发展区五个一级类基本分区。

生态保护区

具有特殊重要生态功能或生态敏感脆弱，必须严格保护的区域，包括生态保护红线集中区域。该区实行分级管控，生态保护红线内原则上禁止人为活动；其他区域严格禁止开发性、生产性建设活动。

农田保护区

以永久基本农田保护为主，可以开展农田水利设施建设和土壤改良，提高农田质量，不得开展任何可能导致农田面积减少、质量下降的活动。

生态控制区

生态保护红线外，需要予以保留原貌、强化生态保育和生态建设、限制开放建设区域。该区采取“名录管理+指标约束+分区准入”相结合的方式细化管理规定。

城镇发展区

应编制详细规划，采用“详细规划+规划许可”的方式进行管理对城镇建设用地的总体和单项指标精细化管控，实施规划用途管制与开发许可制度。

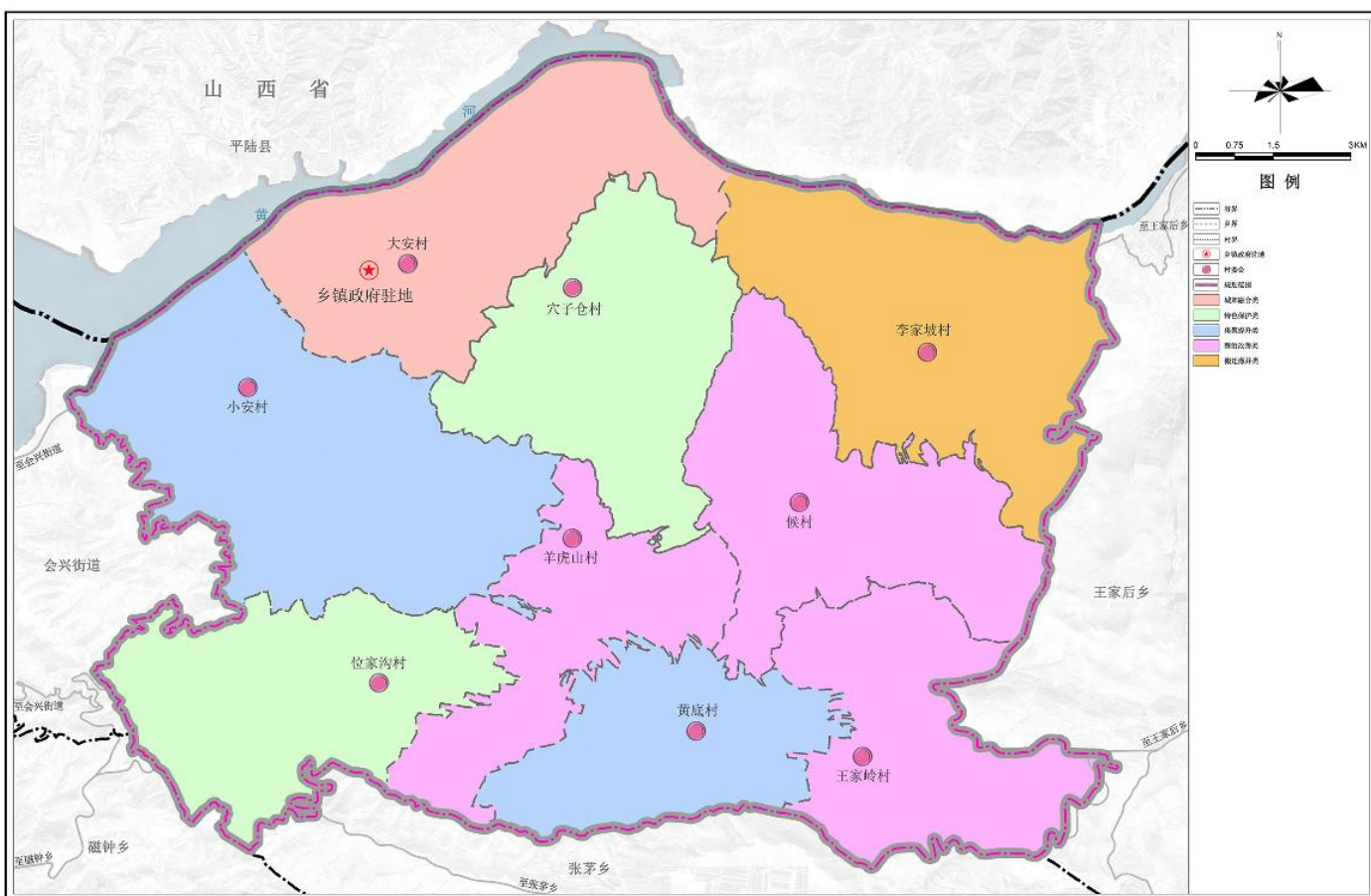
乡村发展区

该区按照“详细规划+规划许可”和“约束指标+分区准入”的方式，根据具体土地用途类型进行管理。

04

镇村协调

- 城郊融合类（1个）：大安村
- 集聚提升类（2个）：黄底村、小安村
- 特色保护类（2个）：位家沟村、穴子仓村
- 整治改善类（3个）：候村、王家岭村、羊虎山村
- 搬迁撤并类（1个）：李家坡村



04

自然资源保护与利用



01

耕地资源保护与利用

保护目标：稳定耕地总量 提升耕地质量 改善农田生态

保护措施：严格落实耕地保护制度与目标，严格控制耕地用途转变；重点推进高标准农田建设，推广高效节水灌溉技术，优化耕地布局；改善农田生态环境，开展生态沟渠建设。

02

林草资源保护与利用

保护目标：优化林草资源空间布局 恢复森林植被 建设天然绿色生态屏障

保护措施：充分利用荒草地、空闲地等作为林地发展备用地；严格控制林地资源转为建设用地及其他农用地；因地制宜的植树栽果，种草种花，合理补充绿化。

03

矿产资源保护与利用

坚持生态保护优先，落实矿产资源开发利用布局，加强矿产资源空间管控，推进绿色矿山建设，促进矿产资源的综合利用水平提升。

04

水资源保护与利用

保护目标：提高水资源利用率；改善水环境；优化岸线；保障水安全。

保护措施：优化岸线资源配置，强化流域综合治理；开展河道整治、水库底泥清淤、河岸垃圾清运工作；普及节水器具，推广节水灌溉；实施供水管网改造，降低漏损。

05

建设用地节约集约利用

保护目标：合理利用新增建设用地，推进存量建设用地挖潜和利用；满足产业集聚区发展空间需求；提升土地开发强度和效益。

保护措施：严格控制新增建设用地，优先保障重点项目用地；对低效用地进行整合再利用，重点挖潜农村废弃、用途不合理的用地；挖掘城镇存量建设空间，发展绿色产业；优化用地结构与空间布局。

05

保障体系



01

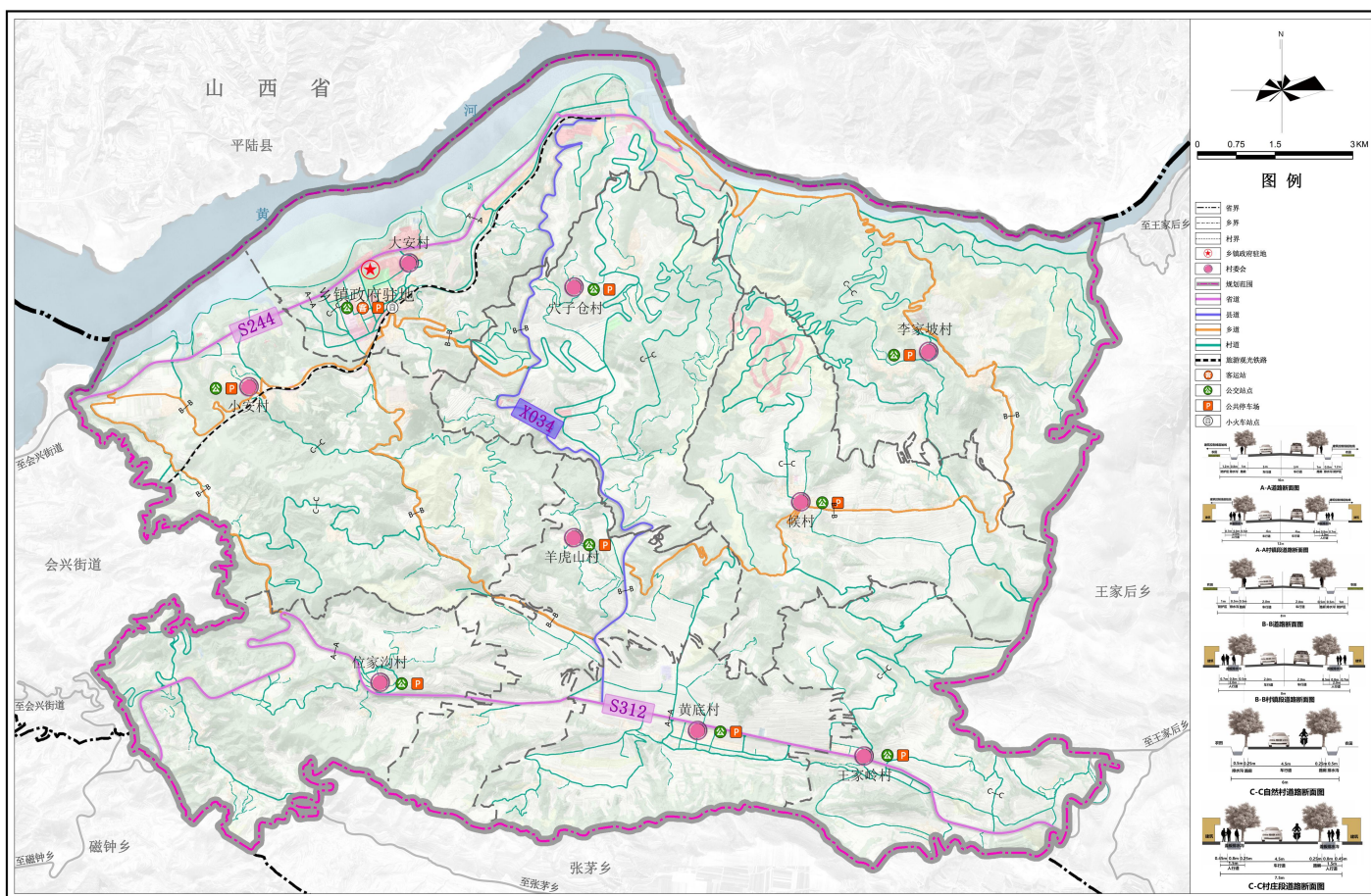
完善支撑体系

综合交通体系

从区域连通、内部优化、农村道路设施完善等方面，构建外联内畅的综合交通体系，规划形成省道-县道-乡道-村道四级道路网体系。

对外交通：充分利用S244和S312，加强与外界的联系，助推乡域文化走出去与优质资源引进来相结合；强化X034与S244、S312的衔接，担负全域南北交通动脉；

内部道路：串联乡道与村庄主要道路，各行政村设置公交停靠点，增设停车场，形成较完善的道路交通网体系。



基础设施和公共服务设施体系

完善的基础设施体系

- 保障水利设施建设，保障供水需求与农田灌溉；保障城乡供水工程建设；加快节水改造。
- 差异化引导排水体制建设；改善排水设施，规划远期实现雨污分流制排水。
- 完善电力设施布局；完备现代通讯基础设施。
- 推进乡政府驻地集中供热，推广清洁能源建设。
- 构建城乡一体化环卫体系，完善垃圾收运设施。



共享的公共服务体系



- 构建城乡生活圈，注重镇村服务要素的错位配置和共享。
- 提升教育设施服务能力，完善相关配套设施。
- 提升基础医疗设施服务能力，完善应急医疗设备。
- 开展社会福利设施建设，提升基层养老服务水平。

综合防灾体系

抗震防灾工程

境内建筑抗震设防烈度为7度，避震疏散采取“临震避难为主，震前疏散为辅”的原则，主要利用绿地、广场、学校操场、停车场、公园等开敞空间作为避震疏散场所。

消防工程

在乡集镇建立志愿消防队，各行政村结合党群服务中心配建微型消防站，形成以乡集镇为主，行政村为补充的消防网络体系。

卫生防疫

充分利用、改造现有公共建筑使其适应灾害发生时的应急避难功能转化需求，预留紧急防灾设施接口和空间，保障疾病预防控制中心用地需求，建设物资储备仓库，健全公共卫生监测预警体系和机制。

人防工程

按照“长期准备、重点建设、平战结合”的方针，组织人防系统建设。战时人口疏散比例确定为全域人口的40%，按照人均1.2平方米以上配置人防工程。

应急保障

构建乡政府-各行政村应急指挥体系，推进乡、村应急避难场所建设，规划建设乡级救灾指挥中心，结合乡政府所在地建设，同时在各行政村依托村委会设立救灾指挥点。

02

城乡风貌塑造

梳理高庙乡山水资源特色、历史文化脉络、乡风民俗特点，结合国土空间开发保护格局，形成“一廊四区”的总体风貌格局。

一廊：以乡域北部黄河作为根本依托，构建景色宜人、功能完备的生态廊道。

四区：

乡村田园风貌区：依托羊虎山村、黄底村、王家岭村、候村自然环境、田园风光等资源，塑造具有乡土特色的景观小品和乡村生境，凸显田园风光特征。

城乡融合风貌区：结合大安村淳朴乡风特色，打造综合服务中心，结合城市的华灯璀璨与村庄的和谐静谧，塑造宜居宜业、山城一体、城景相融的城镇城乡融合风貌。

乡风民俗风貌区：以位家沟村、小安村为依托，构筑集现代农业、蔬果采摘、乡村休闲、民俗旅游于一体的休闲旅游乡村新目的地。

生态梯田风貌区：紧抓自然地貌格局，推进荒坡荒地治理，形成层层梯田、块块田地的农耕景观，以穴子仓村、李家坡村为基底，鼓励田林交织和多样化种植，形成不同的肌理景观。

03

国土综合整治与生态修复

农用地整理改造

加强农业基础设施建设，提升耕地质量。
加强高标准农田建设，积极推进农用地整理。



宜耕后备资源开发

将即可恢复、工程恢复的农用地优先复垦为耕地。在符合生态管控要求下，对其他草地实施土地开发，补充有效耕地面积。



加快低效建设用地整理

以村内各种破旧、闲置、散乱、低效、废弃的建设用地为整理重点，结合土地适宜性和周边土地利用情况，合理确定用途。



生态修复

实施矿山生态修复，恢复和提升矿区生态功能，改善矿区生态环境；通过水体生态修复，提升乡域北部沿河生态环境；实施森林生态修复，进行防护林建设，提高森林资源总量，提升水土保持能力，改善森林生态环境。



06

乡政府驻地规划



01

功能结构规划

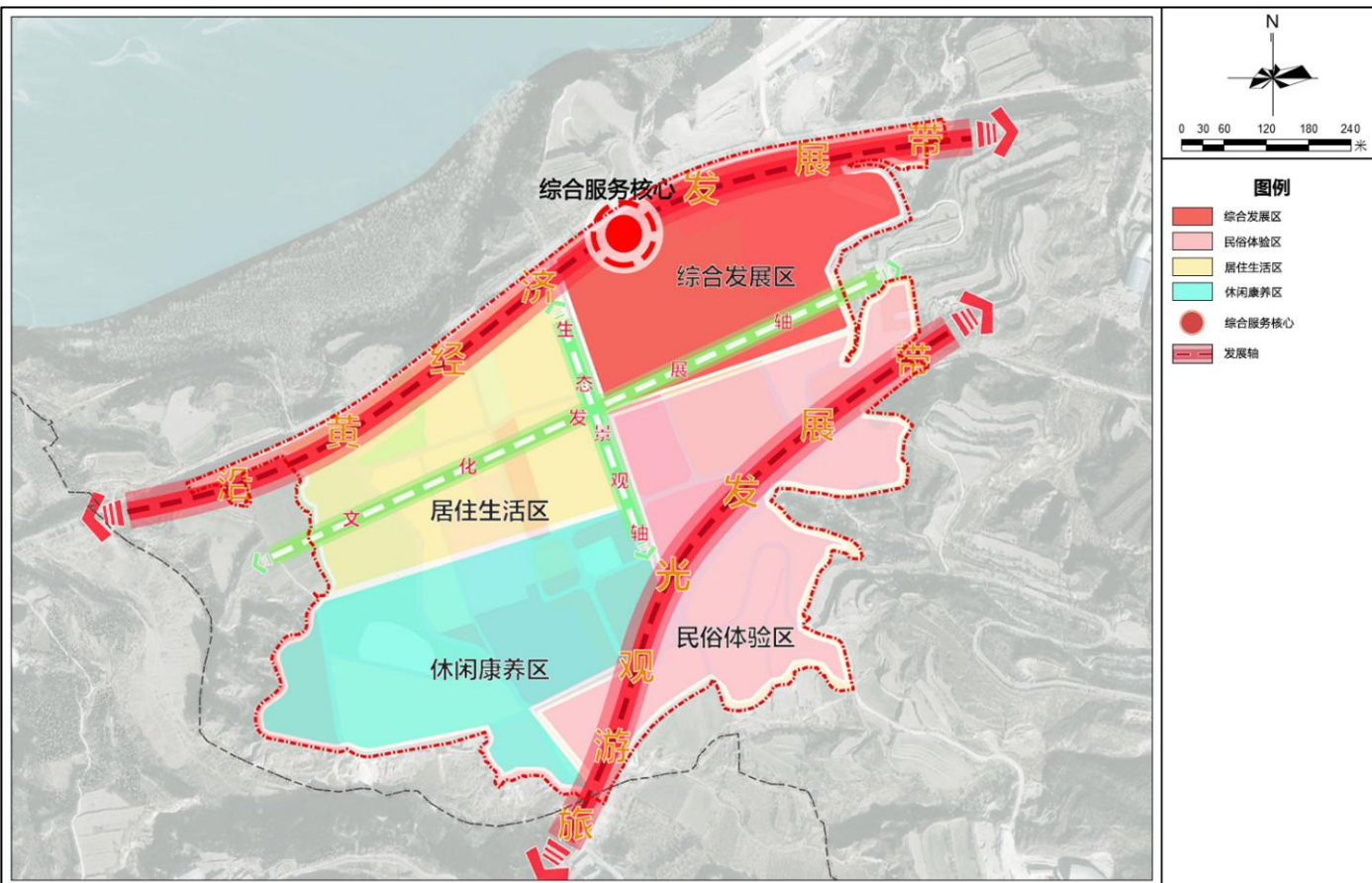
结合区位条件及发展方向，规划在乡政府驻地形成“一核两带两轴四区”的空间结构。

一核：依托乡政府驻地形成的综合服务中心；

两带：北部依托S244形成的沿黄经济发展带、南部以观光铁路为载体的旅游观光发展带；

两轴：依托贯穿乡集镇的主要道路形成的东西向文化发展轴与南北向生态景观轴；

四区：综合发展区、居住生活区、休闲康养区、民俗体验区。



02

空间发展指引

综合区位条件、自然资源、产业前景及交通联系等因素，确定乡政府驻地发展方向为：高庙乡行政、文化、商业中心；沿黄综合旅游服务中心；宜居宜游宜业的生态小镇。

本次规划采用“北优、南拓、西联、中聚”的空间发展指引。

北优：规划沿黄公路沿线以北区域以保护为主基调，打造沿黄休闲游玩基地，完善和改造现有基础设施以提升北部黄河文化的人文景观。

南拓：南部区位交通条件优越，Y003与湖大观光铁路横穿而过，串联创意坊、文化馆、非遗研学体验馆等景点，以人文旅居为主要功能。

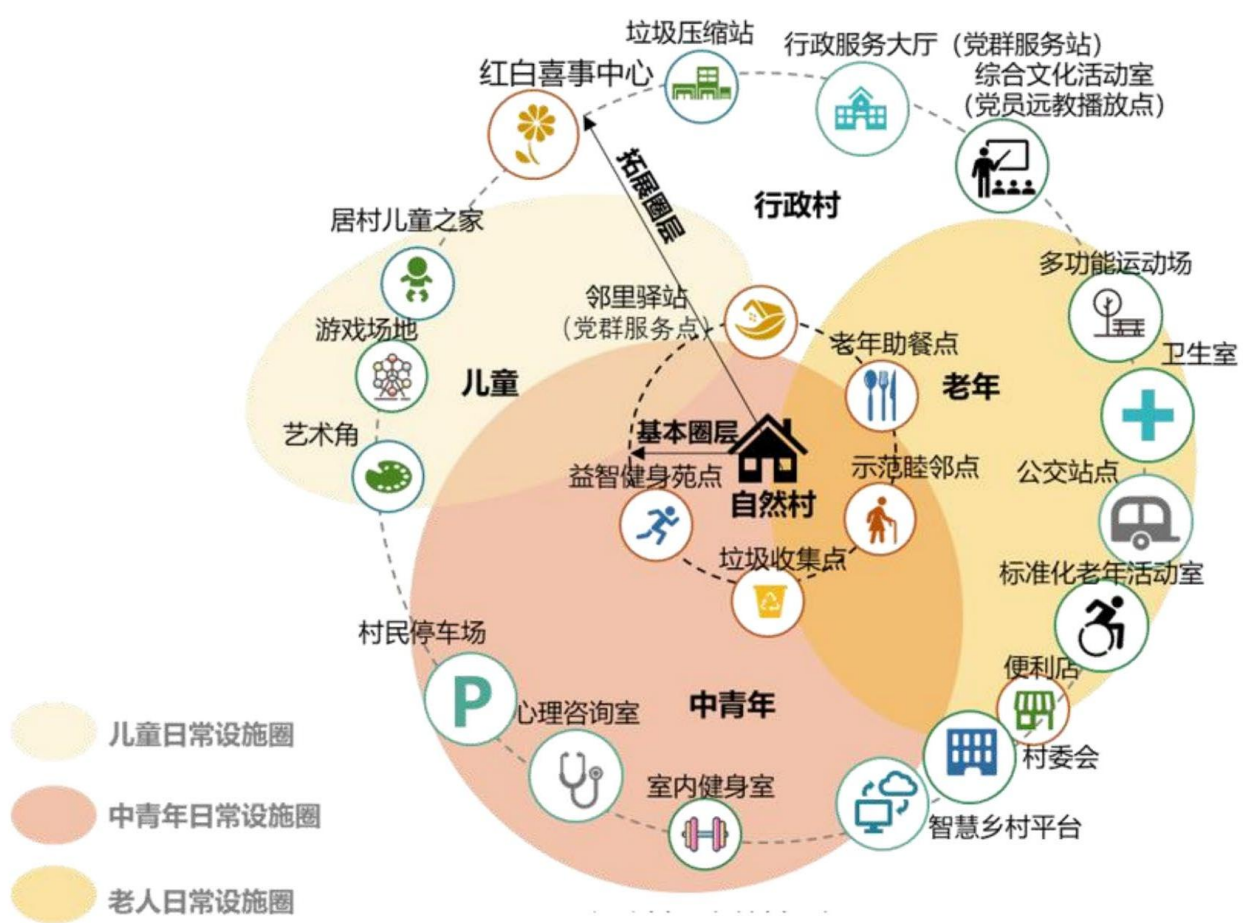
西联：乡集镇西部紧邻小安村，联合小安村资源条件，发展形成农耕体验馆、农业研学基地等旅游项目，促进农旅深度融合；以Y003与湖大观光铁路为载体，引入湖滨区发展资源，完善基础设施，形成沿黄旅游中转站。

中聚：中部结合自身的历史文化旅游资源，打造集文化教育中心、行政办公、娱乐休闲、居住于一体的公共服务核心区，是乡集镇未来发展的中心区域。

03

服务设施配套

构建三个层次生活服务圈。乡集镇根据服务人口规模，统筹规划公共服务设施布局。按照居民步行15分钟、10分钟、5分钟的距离，构建三级社区生活圈，以确保居民能够享受便捷舒适的社区级公共服务设施。



提升教育设施品质



丰富文化设施供给



加大体育设施建设



完善卫生设施布局



保障养老服务设施

04

交通体系完善

对外交通

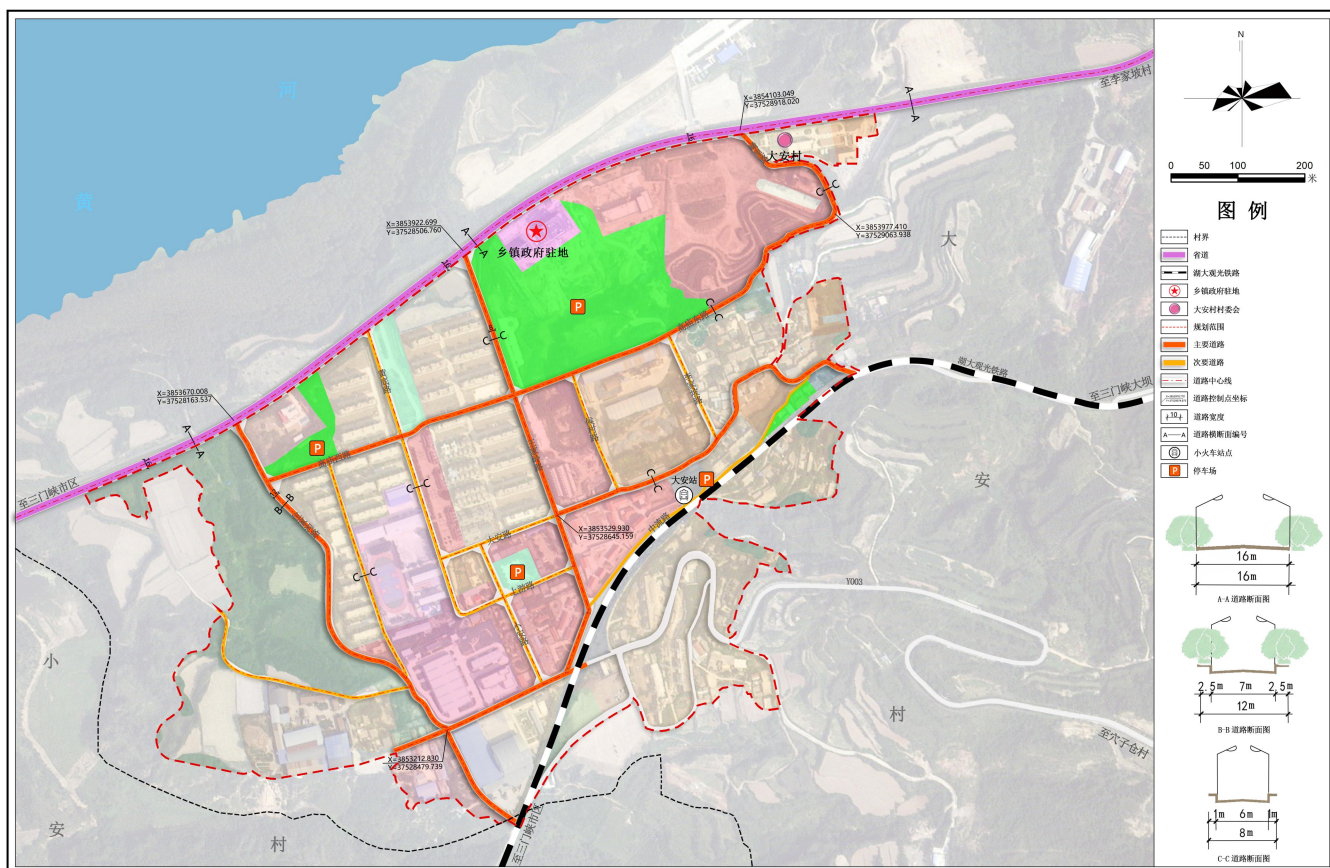
规划拓宽北部沿黄公路，完善内部道路与沿黄公路连接点；提升Y003与湖大铁路观光线，规划保留现状社会停车场，完善站场设施。

道路路网规划

从城乡联系提升、内部体系优化和交通设施完善等方面出发，构建外联内畅的道路交通网络，形成“两横两纵一环”的干路网。

交通设施规划

保留主干道沿线停车场，充分利用铁路公园及广场等开阔场地作为临时停车设施。规划沿铁路公园设置自行车和步行绿道，以便市民开展慢跑、散步、骑自行车、野餐、郊游等多种户外活动。



05

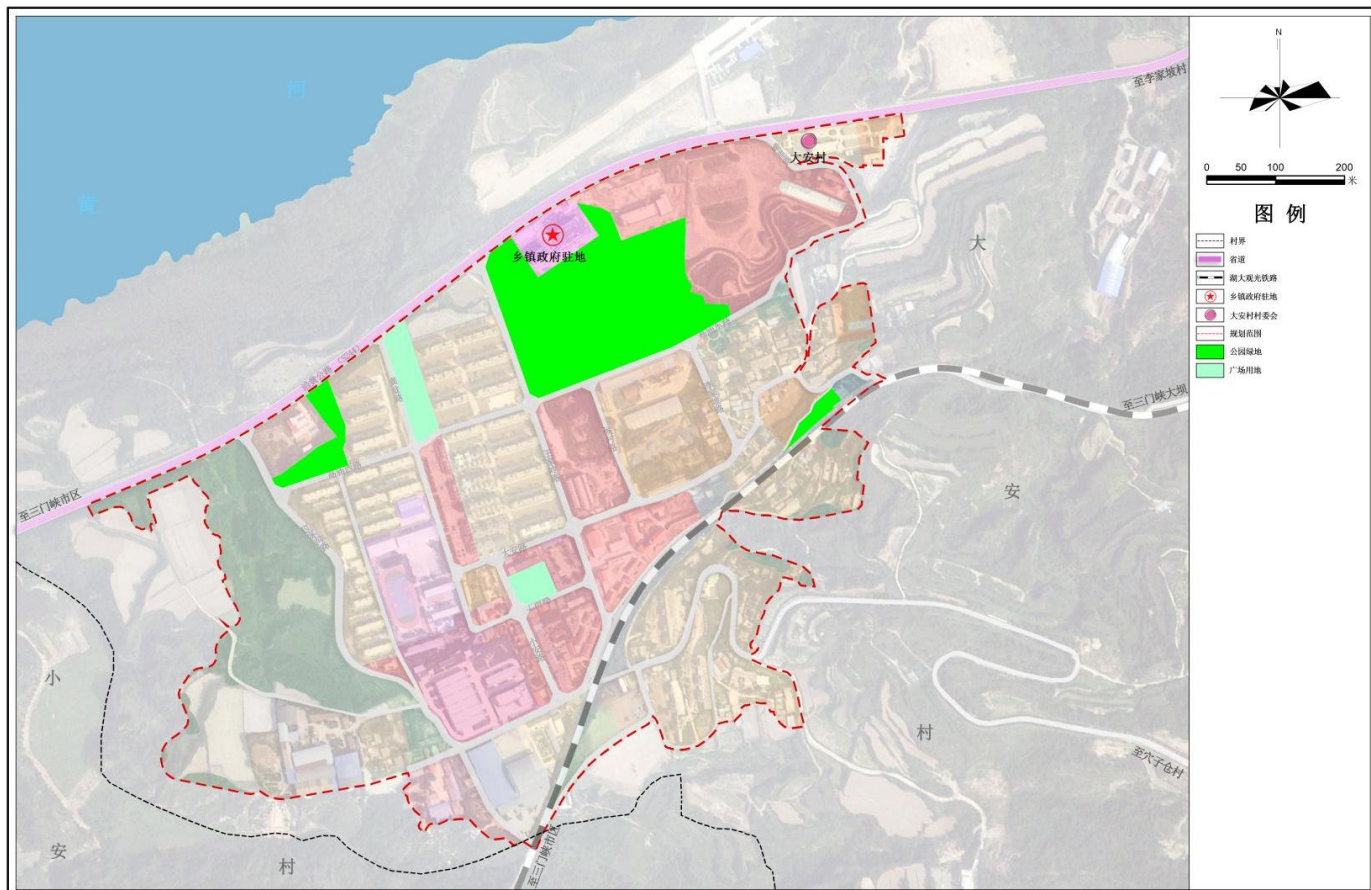
绿地与开敞空间

加快社区公园、街头公园、口袋公园、街道广场等公共空间建设力度，形成“一心、两廊、多点”的公共空间结构。

“一心”：乡政府为主的配套服务集聚中心；

“两廊”：依托S244和湖大铁路观光线的两条绿色廊道；

“多点”：综合城市公园、社区公园、游园以及广场等绿化节点。



07

规划实施与保障



01

规划传导与指引

承上
落实上位规划



- > 落实上位规划的战略、目标任务和约束性指标;
- > 底线约束: 明确村级规划应当落实的生态保护红线、永久基本农田保护红线、耕地保有量等约束性指标和要求。
- > 落实上位下达的重大基础设施、生态廊道等空间布局。



启下
引导和协同
下位规划



- > 乡政府驻地规划: 各功能组团用地布局、设施配套、发展方向等;
- > 村级片区建设: 明确村庄建设边界、村庄发展定位、建设用地总规模、设施配建标准及空间布局要求; 统筹产业发展空间。

02

制定近期建设计划

落实上位规划重点建设项目，结合高庙乡现状情况及未来发展建设需求，制定近期建设项目清单。

特色产业发展

基础设施提升

生态环境整治

人居环境改善

03

建立保障机制

强化组织保障 健全监督考核

制定高庙乡国土空间总体规划监督管理办法，以“三线管控和开发强度作为国土空间管控的底线，对全域土地使用和各项建设活动进行监督管理、控制和违法行为查处；制定和完善规划目标管理责任制，层层分解落实考核目标，通过考核强化管理监督。

加强公众参与 强化社会监督

建立公众监督的长效机制，鼓励公众多层次参与规划实施监督，调动媒体舆论力量进行宣传，提高社会对空间规划的认知，提升公众参与的积极性，广泛发动社会团体、相关机构和专家学者等社会力量参与空间规划的实施监督，推动社会团体参与空间规划过程实施监督的规范化、常态化和制度化。

健全动态监测评估机制

完善“一年一体检、五年一评估”的评估调整机制，定期评估规划主要目标、空间布局、重大工程项目以及各行政村对本规划的落实情况。

因全域发展战略和发展布局做出重大调整及国家、省、市级重大项目落实等，确需修改规划的情况，依法依规进行审议批准。

