

三门峡市湖滨区磁钟乡国土空间总体规划 (2021-2035年) 公示版



前言

为贯彻《中共中央 国务院关于建立国土空间规划体系并监督实施的若干意见》（中发〔2019〕18号）、《中共河南省委河南省政府关于建立国土空间规划体系并监督实施的实施意见》（豫发〔2020〕6号），落实《河南省自然资源厅关于印发河南省乡镇国土空间总体规划编制导则（修订）的通知》（豫自然资发〔2024〕4号）等政策要求，落实上位规划的传导指标，特编制《三门峡市湖滨区磁钟乡国土空间总体规划（2021-2035年）》。

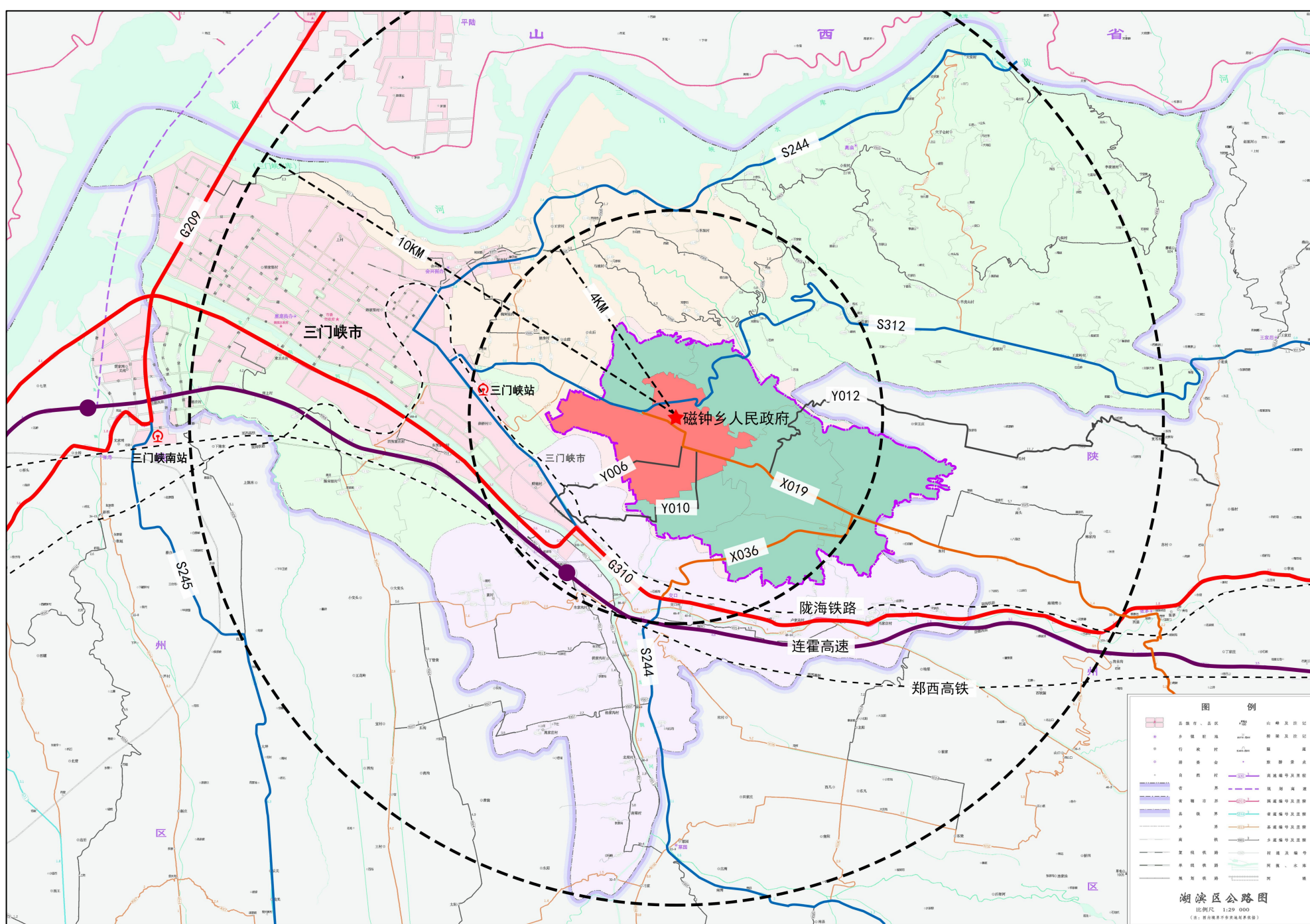
规划是对乡域范围内国土空间开发保护做出的总体安排和综合部署；是制定空间发展政策、开展国土空间资源保护利用修复和实施国土空间规划管理的蓝图；是编制详细规划、村庄规划和开展各类开发保护建设活动的基本依据。

规划范围与规划期限

规划范围

乡域层次：磁钟乡全部行政管辖区域，包括8个行政村，分别为磁钟村、寺庄村、赵家后村、贾庄村、杨家洼村、杨家窑村、南鹿坡村、泉脑村，总面积23.59平方公里。

乡政府驻地层次：磁钟乡人民政府驻地村，主要为磁钟村，乡政府驻地规划范围为88.21公顷，其中村庄建设用地面积69.62公顷。



规划期限

规划期限：2021-2035年。

近期至2025年，远期至2035年，愿景展望至2050年。

目录 CONTENT

01 开发保护战略

02 国土空间总体格局

03 自然资源保护与利用

04 统筹城乡融合发展

05 支撑保障体系

06 历史文化与景观风貌

07 乡政府驻地规划

08 国土综合整治与生态修复

09 规划传导与保障实施

01

开发保护战略

- 发展定位
- 发展战略
- 发展目标



近郊生态绿色示范性产业强乡



三门峡重要的商贸特色乡镇



现代田园宜居性幸福美乡



区域联动战略

立足黄河生态保护，融入黄河旅游大格局，深度融入三门峡都市区和黄河特色风光旅游带，打造为田园式花园和美丽经济新热点。

产业提质增效战略

强基扩容、整合集聚、品牌引领，重组创新产业生态。
在传统粮食种植基础上，围绕打造“精品蔬菜、特色果品、特色养殖”为主要发展思路，坚持全产业链开发，向绿色有机循环方向发展，推进现有工业存量提能升级，加快玻璃纤维、电缆等制造企业的转型升级，积极推进农副产品加工业等传统产业的“绿色化、信息化、智能化”改造。加大对农特产品精深加工和文创产品制造方面的大力扶持。

中心强化提升战略

强化核心，培育多点，推进新型城镇化建设，优化城乡空间布局，培育多点，优化城乡空间形态，加快新型城镇化。

品质宜居战略

坚持“生态优先”战略，提升宜居宜业生态品质
打造提升特色景观道路，坚持以人为本以绿色生态优势
打造宜居生态环境，发挥职能优势结合农旅特色服务“田园磁钟”建设。

2025年目标

到2025年，国土空间结构进一步优化，产业结构优化和经济社会发展迈上新台阶，生态要素得到系统保护，在综合实力、区域竞争、产业能级、创新能力、城乡融合、绿色发展、民生改善、治理效能等方面实现新突破，空间品质特色有效塑造，综合承载力、辐射带动力、区域影响力不断提升。

2035年目标

到2035年，耕地保护卓有成效，形成资源节约、环境友好的国土空间格局、产业结构和生产生活方式，综合承载力、辐射带动力和区域影响力显著提高，人民生活更加美好，成为三门峡市近郊重要的生态绿色示范性产业强乡。

2050年目标

到2050年，城乡互补、区域互通、三生互动、水林田湖有机融合的国土空间“生命共同体”格局全面形成。经济实力大大增强，区域影响力大大提升，形成繁荣宜居、宜业宜游、开放包容、特色彰显的美丽国土格局。

02

国土空间总体格局

- 国土空间总体格局
- 底线约束
- 划定村庄建设边界
- 规划分区



构建“一主、一副、一轴、四区、多点”的总体格局

一主一副

一主：以磁钟乡政府所在地形成全乡公共服务中心。

一副：以寺庄村为中心形成全乡公共服务副中心。

一轴

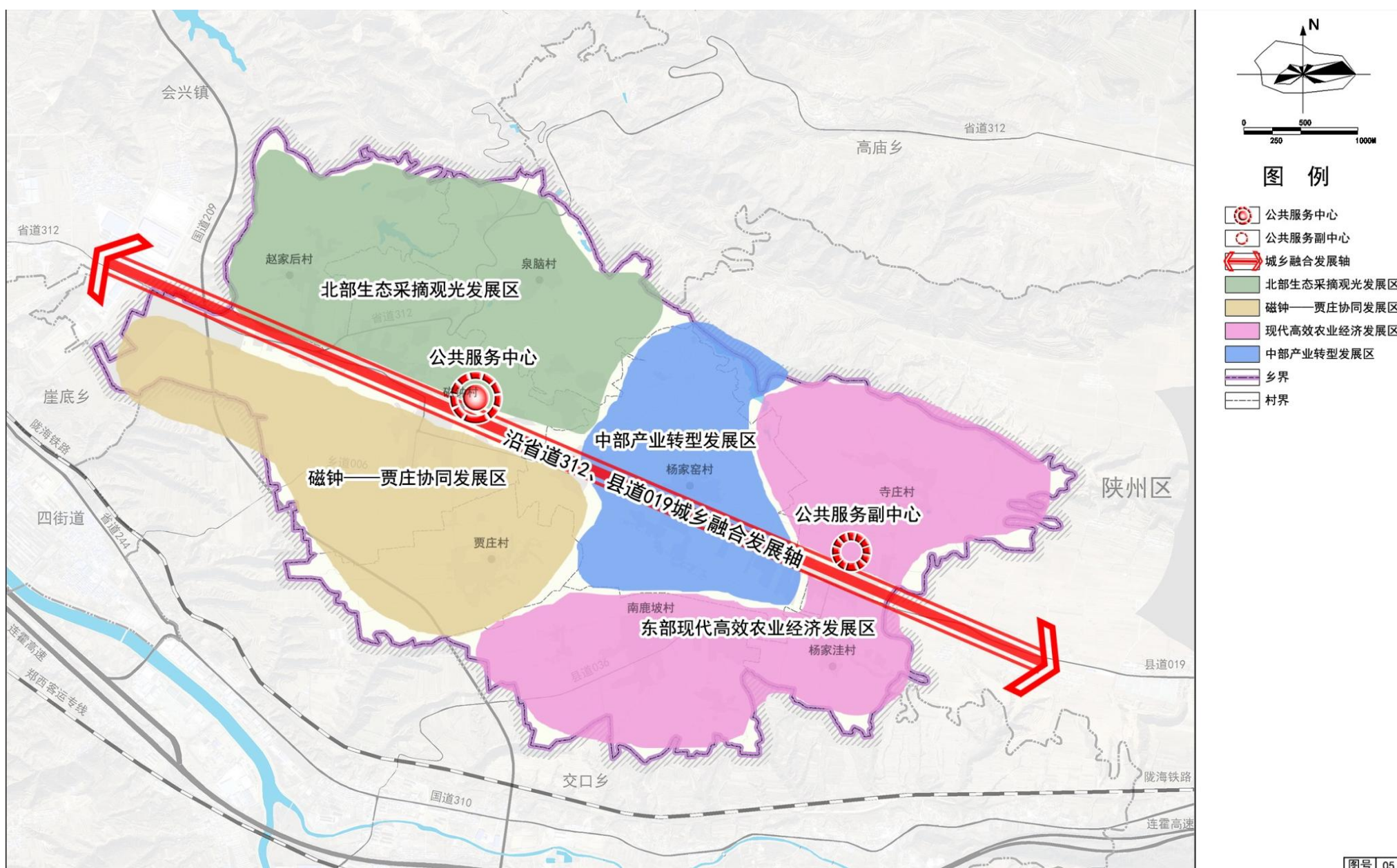
一轴：沿省道312、县道019形成城乡融合发展轴。

四区

四区：北部生态采摘观光发展区；磁钟——贾庄协同发展区；东部现代高效农业经济发展区；中部产业转型发展区。

多点

多点：以磁钟村、赵家后村、泉脑村、贾庄村、杨家窑村、南鹿坡村、寺庄村、杨家洼村村委会为中心形成的多个农村居民点。



永久基本农田

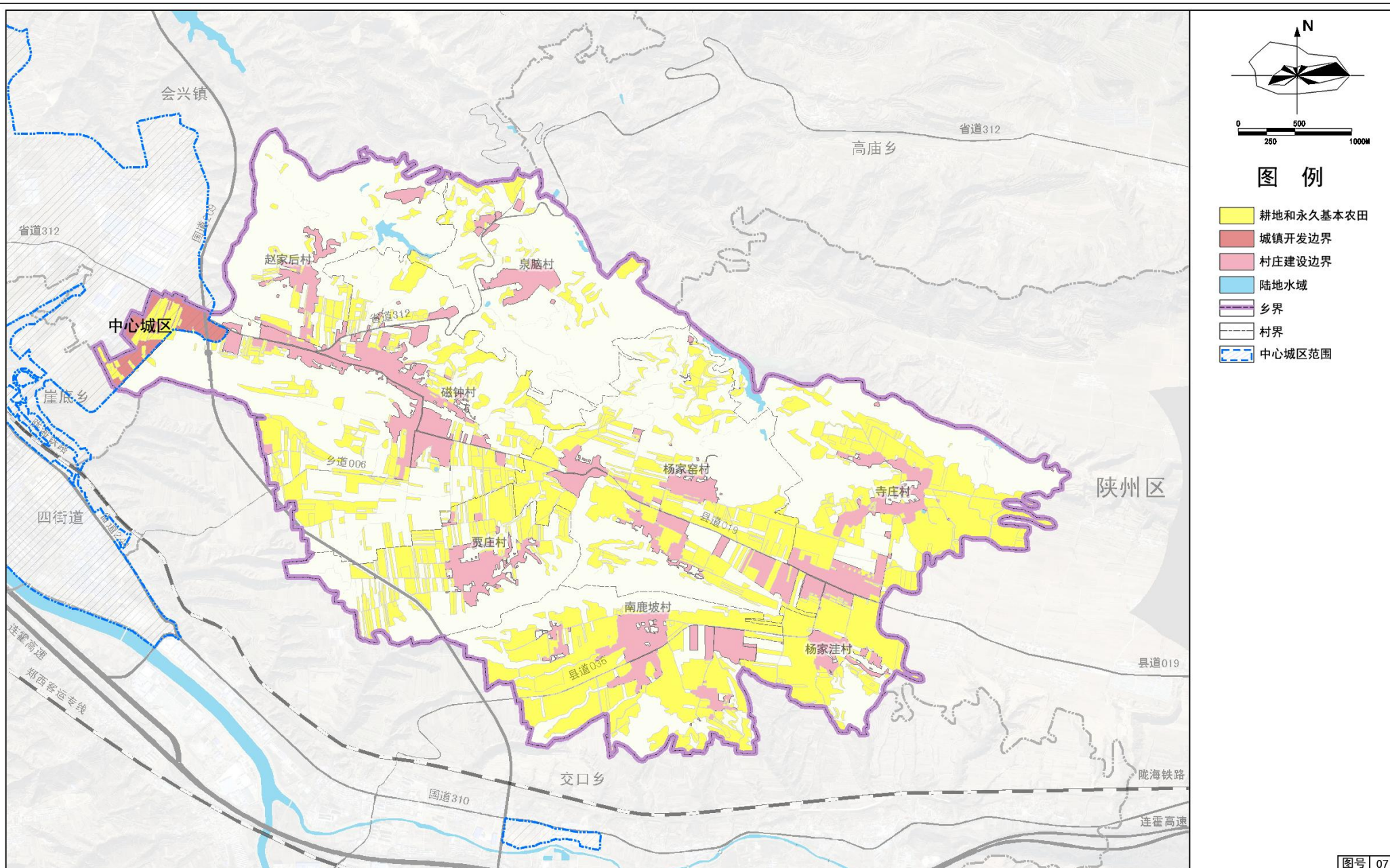
全乡落实永久基本农田保护面积不低于580.01公顷（0.87万亩），落实永久基本农田核实处置成果面积612.97公顷（0.92万亩）。

生态红线

磁钟乡乡域范围内不涉及生态保护红线。

城镇开发边界

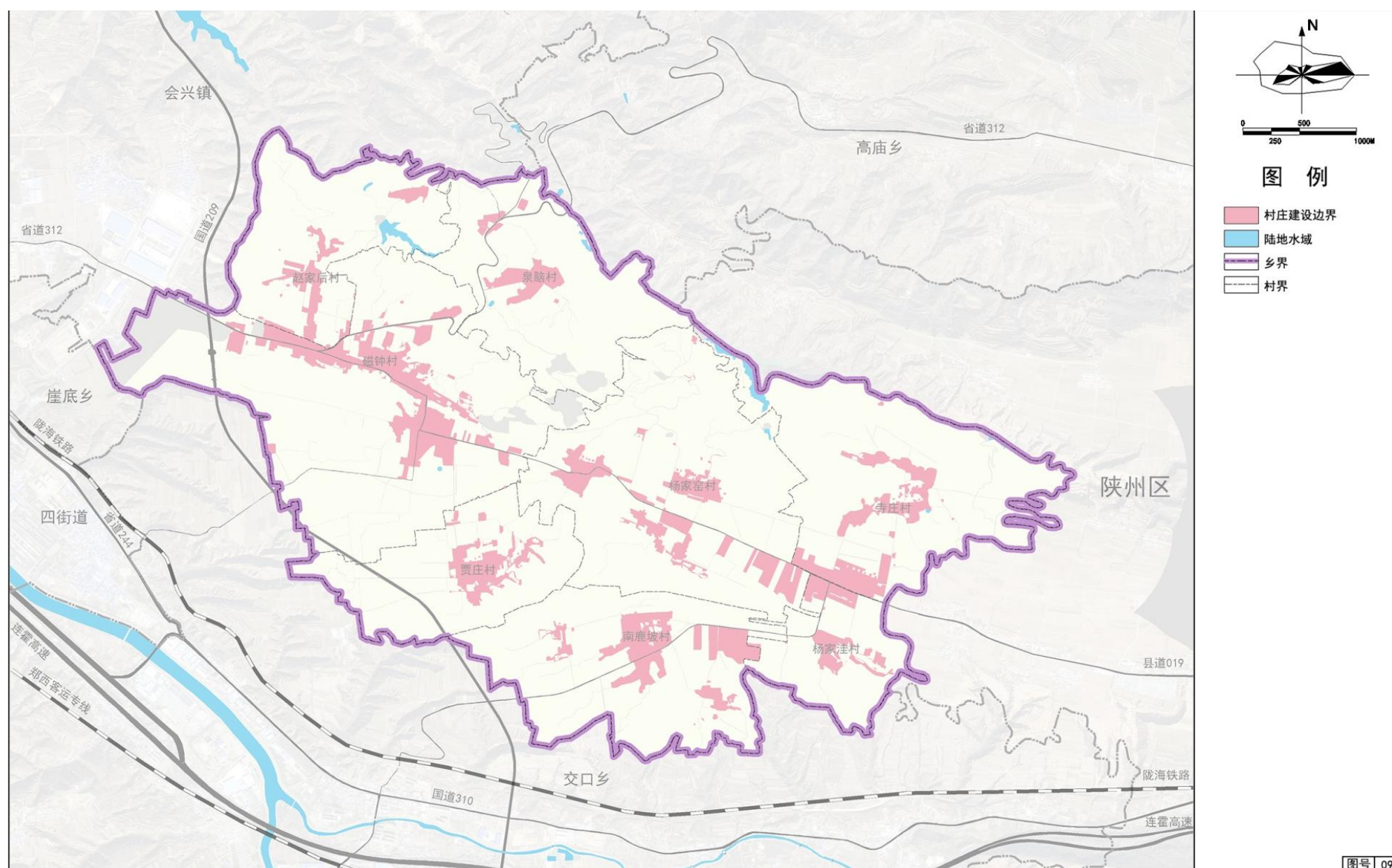
落实三门峡市城镇开发边界优化调整成果中磁钟乡城镇开发边界范围。全乡城镇开发边界35.20公顷。



统筹划定村庄建设边界264.54公顷（含机动指标1.60公顷）

村庄建设边界不得占压永久基本农田、城镇开发边界，生态保护红线内不得新增村庄建设用地，应避让地质灾害极高和高风险区、蓄滞洪区、洪涝风险易发区、采煤塌陷区、重要矿产资源压覆区及油井密集区、化工园区土地规划安全控制线和地下文物埋藏区等乡村建设不适宜区。

机动指标暂不上图落位，通过台账进行管理，用于保障暂时无法确定位置的村民居住、农村公共公益设施以及零星分散的农(矿)产品初加工、乡村文旅设施、农村新产业新业态等一二三产业融合发展用地需求。



生态控制区

生态控制区为生态保护红线外，需要予以保留原貌、强化生态保育和生态建设、限制开发建设的区域，主要为国家公益林和乡域内的水库水面，乡域范围内划定生态控制区659.40公顷。

农田保护区

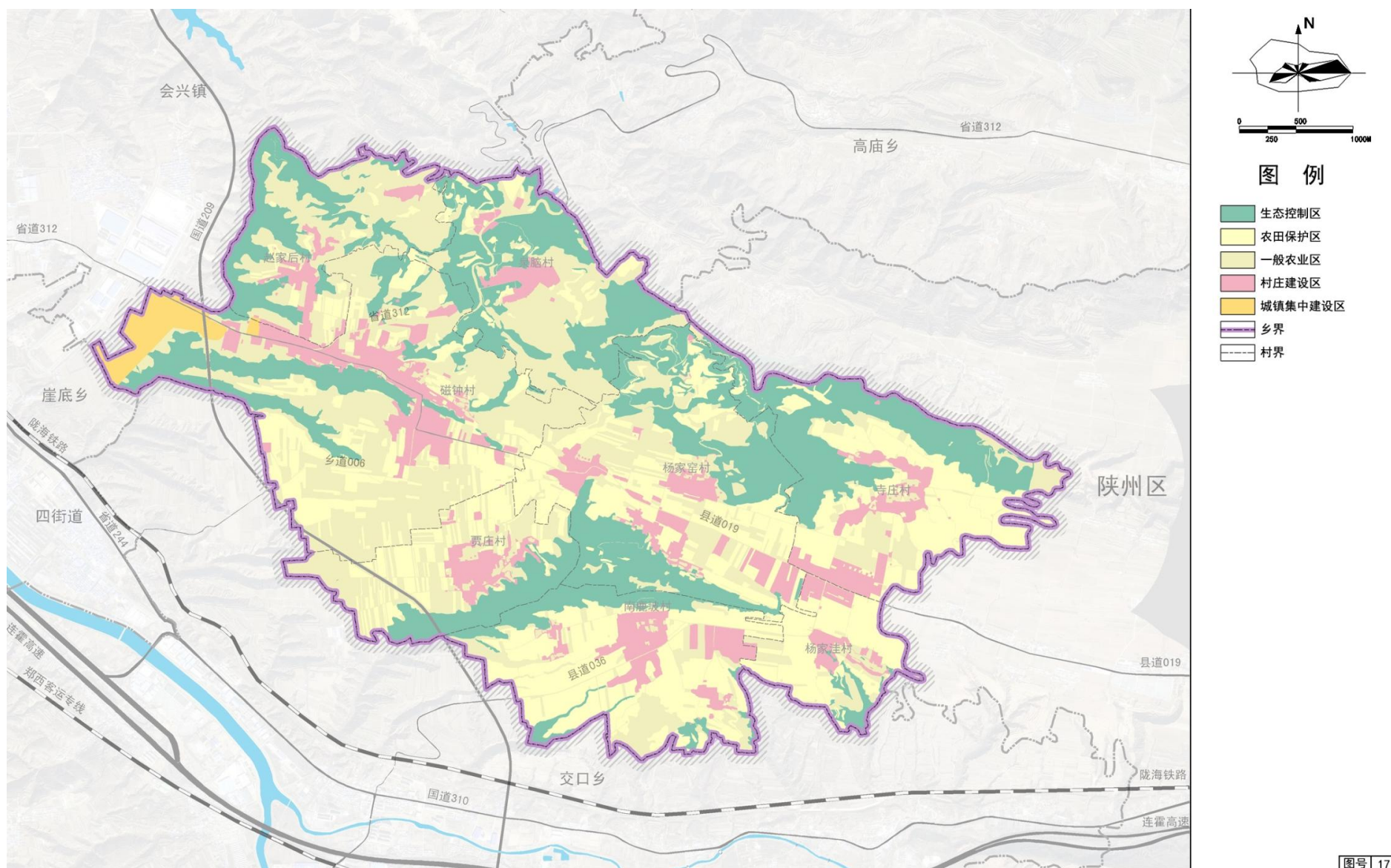
农田保护区是永久基本农田相对集中需严格保护的区域，以乡域永久基本农田保护线为划定依据，全域划定农田保护区面积637.09公顷。

乡村发展区

乡村发展区是永久基本农田集中区外，为满足农林牧渔等农业发展以及农民集中生活和生产配套为主的区域，全乡划定乡村发展区1025.59公顷。

城镇发展区

城镇发展区是城镇开发边界围合的范围，是城镇集中开发建设并满足城镇生产、生活需要的区域，规划划定城镇发展区面积36.71公顷。



03

自然资源保护与利用

- 耕地资源保护
- 建设用地集约节约利用
- 水资源保护利用
- 林地资源保护利用



到2035年，耕地总面积不低于619.55公顷。

严格落实耕地保有量目标，严守耕地保护红线，保证“面积不减少、质量有提升、生态有改善”。强化分类保护与管理，坚决制止耕地“非农化”，防止耕地“非粮化”。

- 1、坚持最严格的耕地保护制度
- 2、有序推进耕地恢复
- 3、落实耕地占补平衡
- 4、严格耕地种植用途管制
- 5、开展高标准农田建设，提升耕地质量
- 6、加强永久基本农田储备区建设和管理
- 7、改善耕地生态功能

“四严禁”

- ※ 严禁占用永久基本农田发展林果业和挖塘养鱼。
- ※ 严禁占用永久基本农田种植苗木、草皮等用于绿化装饰以及其他破坏耕作层的植物。
- ※ 严禁占用永久基本农田挖湖造景、建设绿化带。
- ※ 严禁新增占用永久基本农田建设畜禽养殖设施、水产养殖设施和破坏耕作层的种植业设施。

2021年11月，自然资源部、农业农村部、国家林草局印发《关于严格耕地用途管制有关问题的通知》。

“五不得”

- ※ 不得在一般耕地上挖湖造景、种植草皮。
- ※ 不得在国家批准的生态退耕规划和计划外擅自扩大退耕还林还草还湿还湖规模。
- ※ 不得违规超标准在铁路、公路等用地红线外，以及河渠两侧、水库周边占用一般耕地种树建设绿化带。
- ※ 未经批准不得占用一般耕地实施国土绿化。
- ※ 未经批准工商企业等社会资本不得将通过流转获得土地经营权的一般耕地转为林地、园地等其他农用地。

2021年11月，自然资源部、农业农村部、国家林草局印发《关于严格耕地用途管制有关问题的通知》。

“六严禁”

- ※ 严禁违规占用耕地绿化造林。
- ※ 严禁超标准建设绿色通道。
- ※ 严禁违规占用耕地挖湖造景。
- ※ 严禁占用永久基本农田扩大自然保护地。
- ※ 严禁违规占用耕地从事非农建设。
- ※ 严禁违法违规批地用地。

2020年9月，国务院办公厅印发《关于坚决制止耕地“非农化”行为的通知》。

“八不准”

- ※ 不准占用永久基本农田建房。
- ※ 不准强占多占耕地建房。
- ※ 不准买卖、流转耕地违法建房。
- ※ 不准在承包耕地上违法建房。
- ※ 不准巧立名目违法占用耕地建房。
- ※ 不准违反“一户一宅”规定占用耕地建房。
- ※ 不准非法出售占用耕地建的房屋。
- ※ 不准违法审批占用耕地建房。

2020年7月，自然资源部、农业农村部联合印发《关于农村乱占耕地建房“八不准”的通知》，根据法律法规和有关政策，就农村建房行为进一步明确“八不准”。



优化建设用地结构和布局。

保障乡村振兴发展需求。以乡村振兴为契机，加快村庄用地布局统一规划，加大空心村、常住人口少的村庄等低效村庄用地的盘活利用水平，实现村庄集中布局。通过村庄集中建设和综合整治，提升村庄空间品质，提高农民生活质量。到2035年，村庄建设用地规模逐步下降。区域基础设施用地规模在持续上升，存量土地供应比例进一步提高。

有序推进存量建设用地盘活利用。

推进低效用地再开发。推进更新治理进程，促进布局散乱、利用粗放、用途不合理的低效建设用地开发再利用。分类整治盘活低效建设用地，提升开发建设和产业发展能级。通过流量增效、增减挂钩、生态补偿等措施，推进开发边界外低效建设用地退出。探索多主体参与、共建共享的更新模式，完善自然资源、金融、财税等配套政策，健全退出机制和激励机制，以低效用地盘活促创新驱动发展。



落实水资源保护制度，实行用水总量和强度控制，提高水资源利用效率。通过产业结构调整，提高雨水、再生水资源利用水平，推动水资源节约集约利用。加强规划和建设项目水资源论证，贯彻“以水定城、以水定地、以水定人、以水定产”，深入实施水资源消耗总量和强度双控行动，严控高耗水产业和项目发展，优化水资源配置。

全面加强农村饮用水水源地的保护和监督管理，严格控制与水源地保护不符的开发利用行为，推进水源地水域的生态涵养带建设，保障水源地水质安全。

重点保护水环境和生态环境，确定水系管理权责和蓝线管控范围，强化流域综合治理，保障水安全，恢复水生态。

加强水土流失预防和整治，科学划分水土流失重点预防保护区域和水土流失重点治理区域，科学配置各项水土流失预防措施。

推进节水型社会建设，强化城乡污水治理，严控供水管网漏损；控制工业用水配置，强制高耗水行业转型，提高工业水循环利用率；完善农田灌溉设施建设，提高农田灌溉水利用系数，推广农业节水技术，提高农业用水效率和效益。



到2035年，林地总面积不低于775.24公顷。

至2035年，森林质量明显提升，生态环境明显改善，实现林网化、集镇区园林化、乡村林果化、廊道林荫化、庭院花园化，建设天蓝地绿水净、宜居宜业宜游的小城镇。**全乡森林覆盖率较现状保持稳定。****严格林地用途管制。**完善林地用途管制，严格控制林地转为建设用地，严格控制林地转为其他农用地，实行使用林地限额审批，落实林地占补平衡。

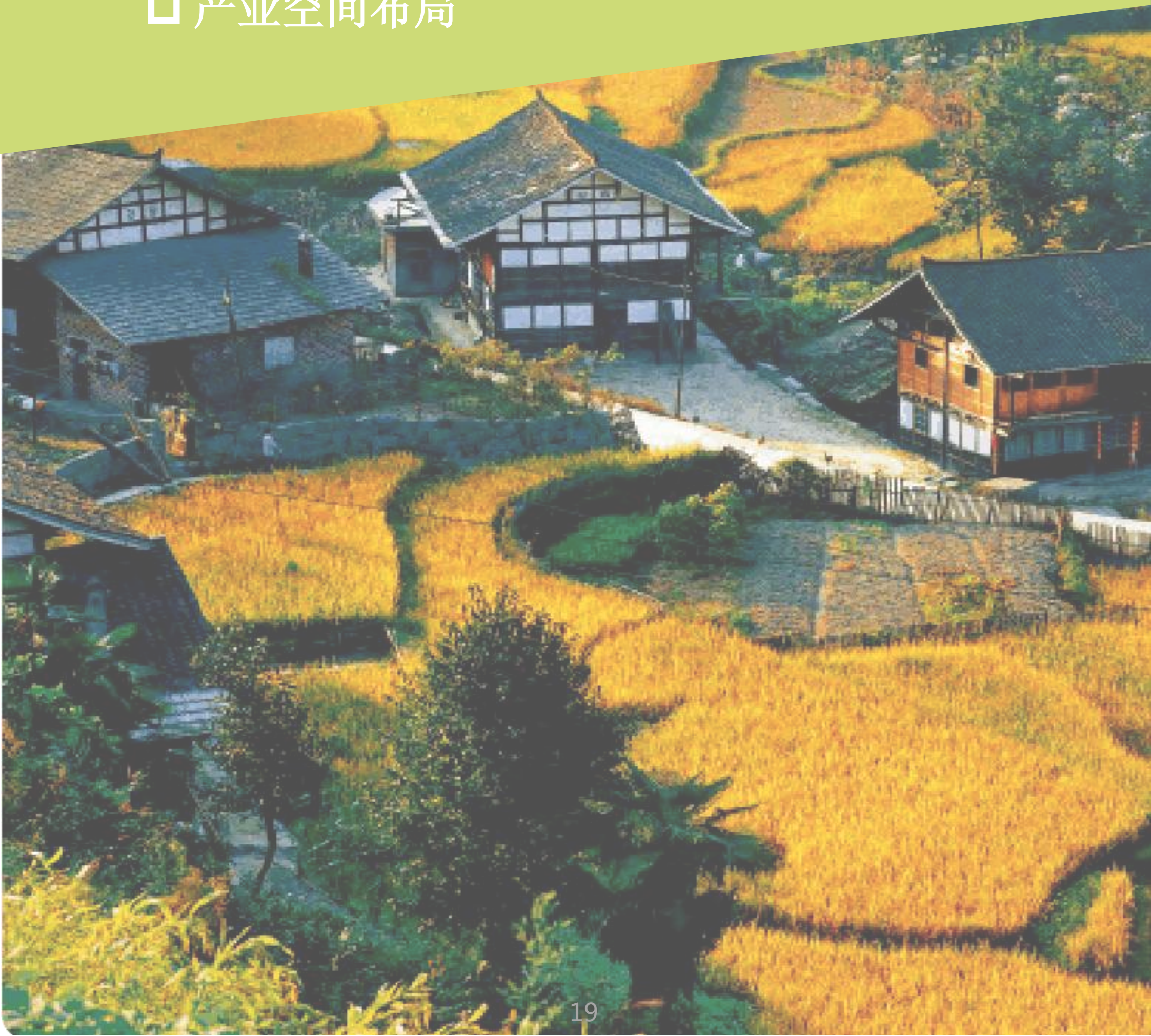
积极推进绿化造林。积极开展造林绿化空间适宜性评估工作并运用评估成果，根据林地保有量指标合理规划造林绿化空间，按标准推进铁路、高速、国省干线、河流、干渠等重要通道生态防护林建设，对现有林实施森林质量精准提升，实施围村林建设，全面优化林地森林资源布局，巩固提升森林生态系统，促进森林碳汇能力增强，推进生态强省建设，全面提高林地和森林保有量，实现森林资源综合效益。



04

统筹城乡融合发展

- 优化村庄分类布局
- 产业空间布局



1.集聚提升类

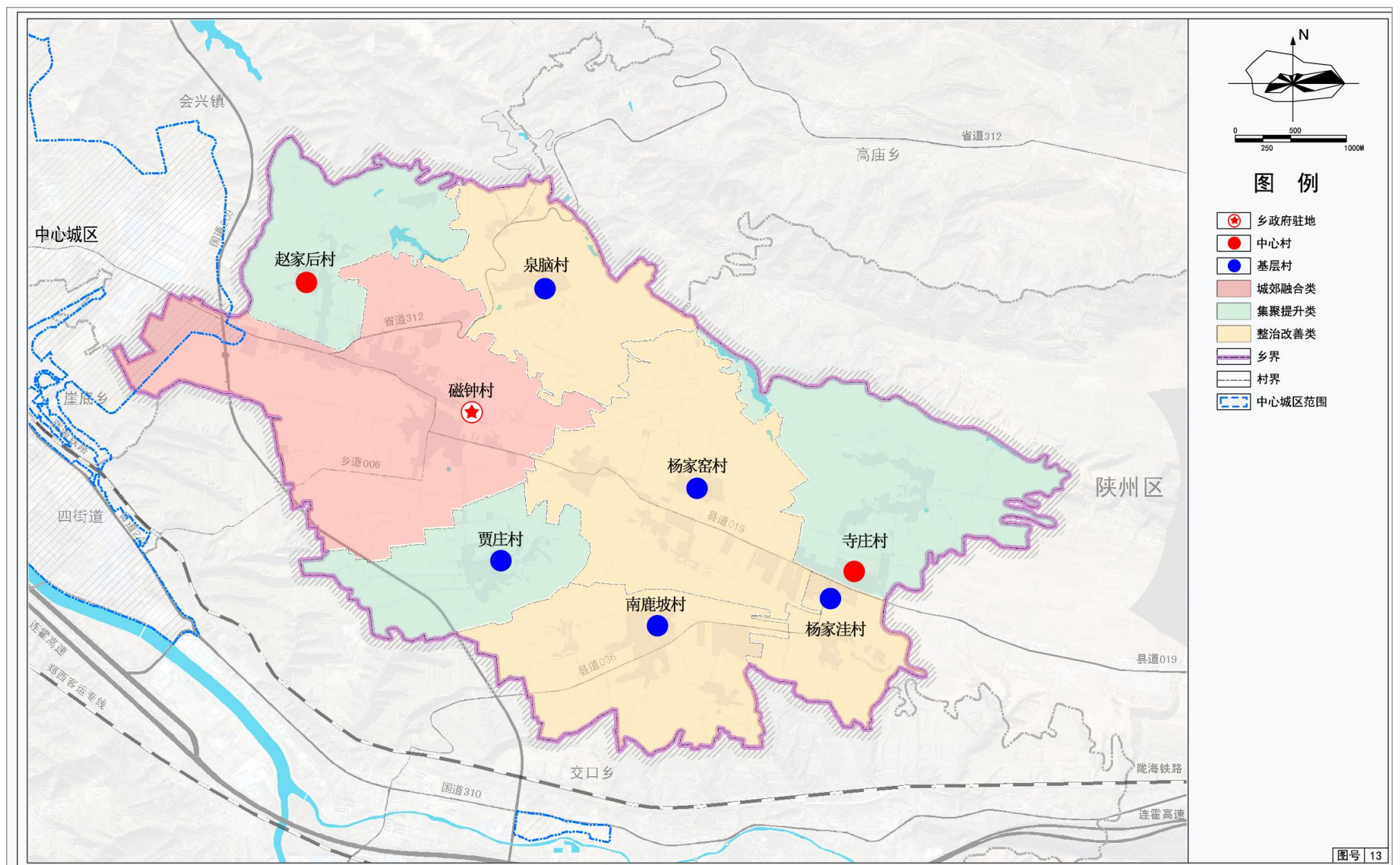
寺庄村、赵家后村、贾庄村。
有序推进改造提升、优化环境、提振人气、增添活力，引导周边自然村居民向该类型村庄集聚。

2.整治改善类

杨家洼村、杨家窑村、南鹿坡村、泉脑村。
整治提升人居环境，配套完善基础和公共服务设施，因地制宜优化用地布局，改善提升村庄生活、生产、生态品质。

3.城郊融合类

磁钟村。
统筹乡村产业布局，壮大村集体经济，加快推动与城镇公共服务设施的共建 共享、基础设施的互联互通。



构建“一轴、两点、三极、四片”产业布局

一轴带动：依托312省道、县道019，串联磁钟村、杨家窑村、寺庄村，形成产业发展轴带。

两点驱动：依托纵向空间发展轴线上的磁钟村、寺庄村；形成产业服务节点。

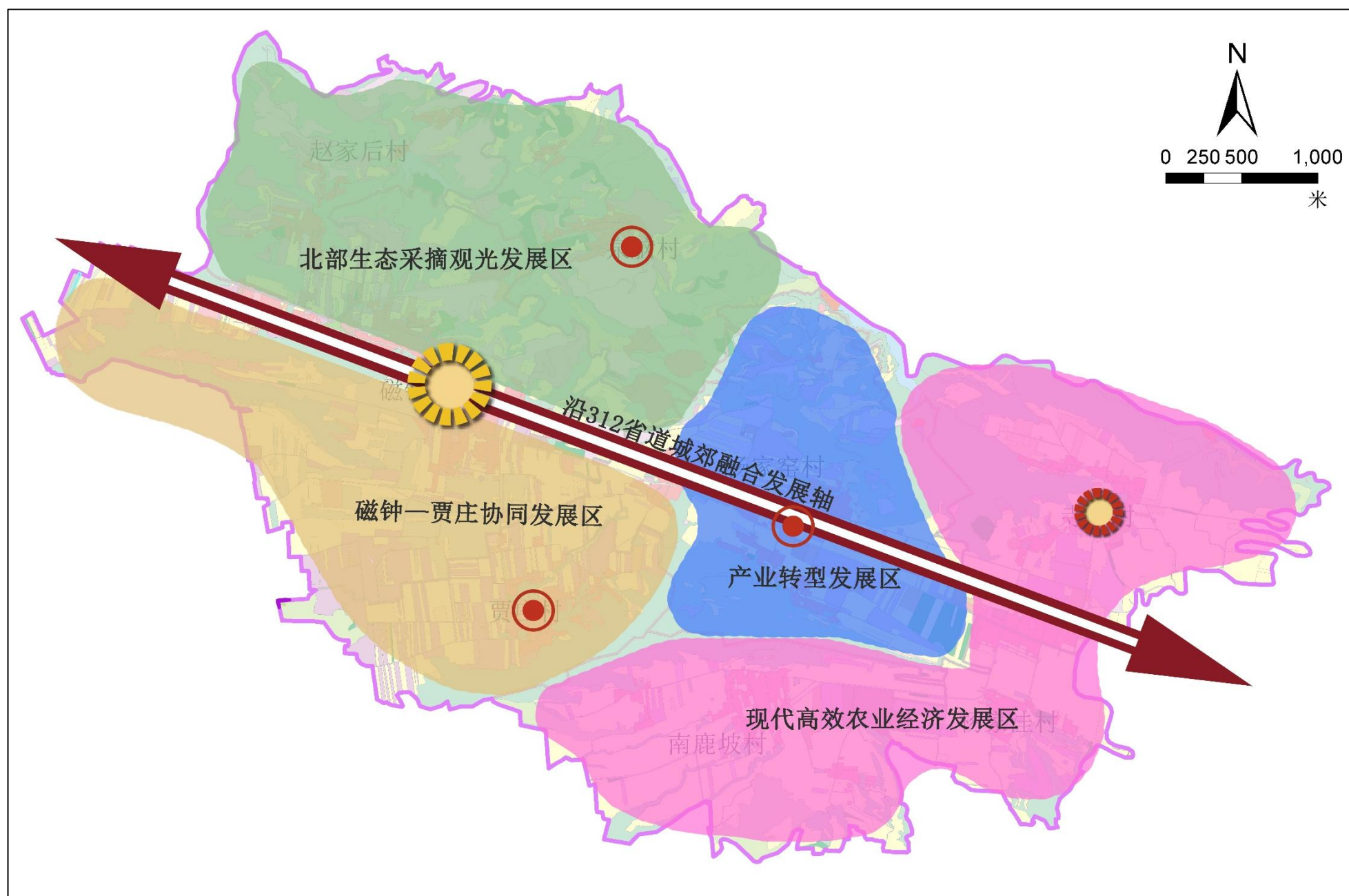
三极发展：重点发展贾庄村、杨家窑村、泉脑村三个特色村，以3个特色村的产业集聚区为主导，带动周边二产、三处融合发展。

四大片区：北部生态采摘观光发展区。

磁钟——贾庄协同发展区。

现代高效农业经济发展区。

产业转型发展区。



以建设近郊“后花园”式生态产业为基本思路，优化提升农业、工业、服务业发展，打造以生态农业、文化旅游业为主导、工业经济为支撑、商贸服务业为配套的绿色生态产业体系，通过挖掘资源，提炼村庄特色标识，优化产业格局，助力乡村振兴。

第一产业

在传统粮食种植基础上，围绕打造“精品蔬菜、特色果品、特色养殖”为主要发展思路，坚持全产业链开发，向绿色有机循环方向发展，实现规模化、标准化、精细化、品牌化、集约化发展。



第二产业

推进现有工业存量提能升级，加快玻璃纤维、电缆等制造企业的转型升级，积极推进农副产品加工业等传统产业的“绿色化、信息化、智能化”改造。着眼生态资源的开发利用和农副产品的加工升值，加大对农特产品精深加工和文创产品制造方面的大力扶持。



第三产业

依托绿水青山，全面发展“生态+文化+旅游+农业”等全域旅游产业经济，利用近郊的区位优势 and 古代商贸服务发展的历史底蕴，建立近郊商贸服务节点，鼓励线上线下融合发展，以农工贸市场批发、乡域商贸服务、农产品电商直播等业态为主，打造区域商贸服务节点功能格局。



05

支撑保障体系

- 构筑通畅便捷交通网络
- 构筑完善的市政基础设施体系
- 建立均衡完善的公共服务设施体系
- 建立健全综合防灾减灾体系



规划形成磁钟乡“1+1+2”对外交通骨架网络

国道

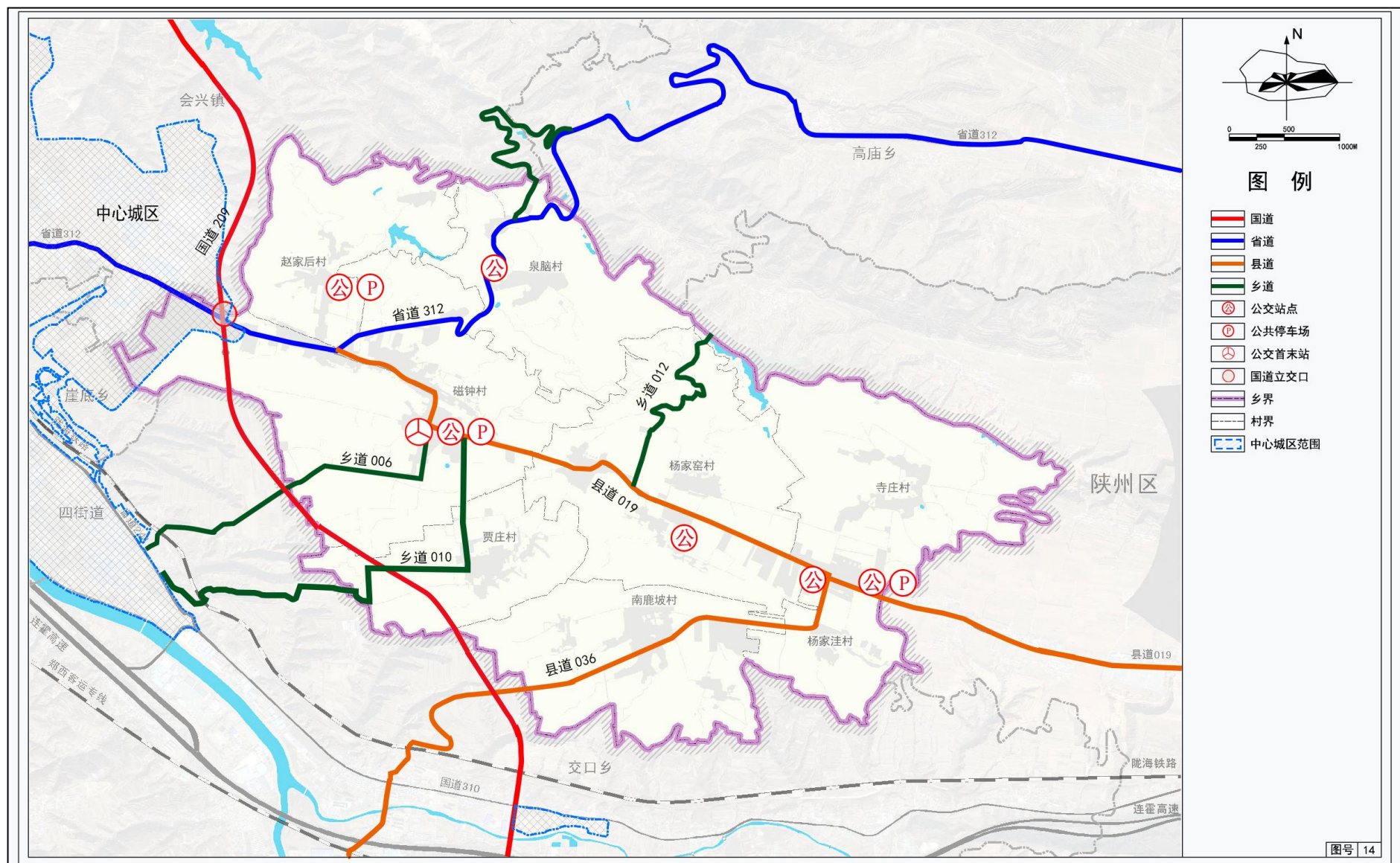
规划国道209从磁钟乡的西部穿过，途径磁钟村、贾庄村、南鹿坡村，向北接省道244、省道312,向南接县道036、陇海铁路、国道310、连霍高速、郑西高铁。

省道

现状省道312从磁钟乡的北部穿过、途径磁钟村、泉脑村，省道312向西与国道209、省道244相接。

县道

现状县道019、县道036从磁钟乡的西北部及东、南部穿过，途径磁钟村、杨家窑村、杨家洼村、南鹿坡村，县道019向东与陇海铁路、国道310、连霍高速、郑西高铁相接，向西与S312相接,向南与县道036相接；县道036向北与县道019相接，向南与国道209、陇海铁路、国道310相接。



五级道路网络，打造“自由式”道路交通体系

本次规划将乡域范围内交通分为国道、省道、县道、乡道、村村通道路五个级别。

国道、省道规划道路宽度依据相关交通主管部门设计宽度执行。县道的道路宽度采用二级公路设计标准，路面宽度不小于7.5米。乡道的道路宽度采用三级公路设计标准，路面宽度不小于6.5米。农村公路技术标准达到四级及四级以上，路面宽度不小于6米。

规划将城乡公交线路优化，实现村村通公交，在各村人员密集处设置招呼站。保留现状公交首末站，在村庄设置公交站点。在乡政府驻地及赵家后村、寺庄村规划集中公共停车场，其他村庄根据需要设置相应的停车场。



完善城乡一体的保障体系



供水

2035年乡政府驻地及村庄自来水安全卫生普及率达到100%，农村、乡政府驻地集中饮用水供给普及率达到100%。



排水

2035年乡集镇污水处理率达到100%，村庄治理覆盖率90%，污水处理率90%，尾水资源化利用率40%。磁钟乡政府驻地及村庄采用雨污分流制排水体制。



电力

2035年磁钟乡供电普及率达100%，加快电力建设和农村电网的改造，降低线损，提高农村用电的安全性和稳定性。



通信

2035年通讯信号100%全覆盖，实现全域5G无线网络无缝覆盖，加大提升通信网络基础设施服务水平。



燃气

改善能源消费结构，规定和技术标准，注重消防、安全和环境保护，提高燃气供应的可靠性。



环卫

建立健全“户投放、村收集、乡转运、县处理”的环卫一体化体系。



能源

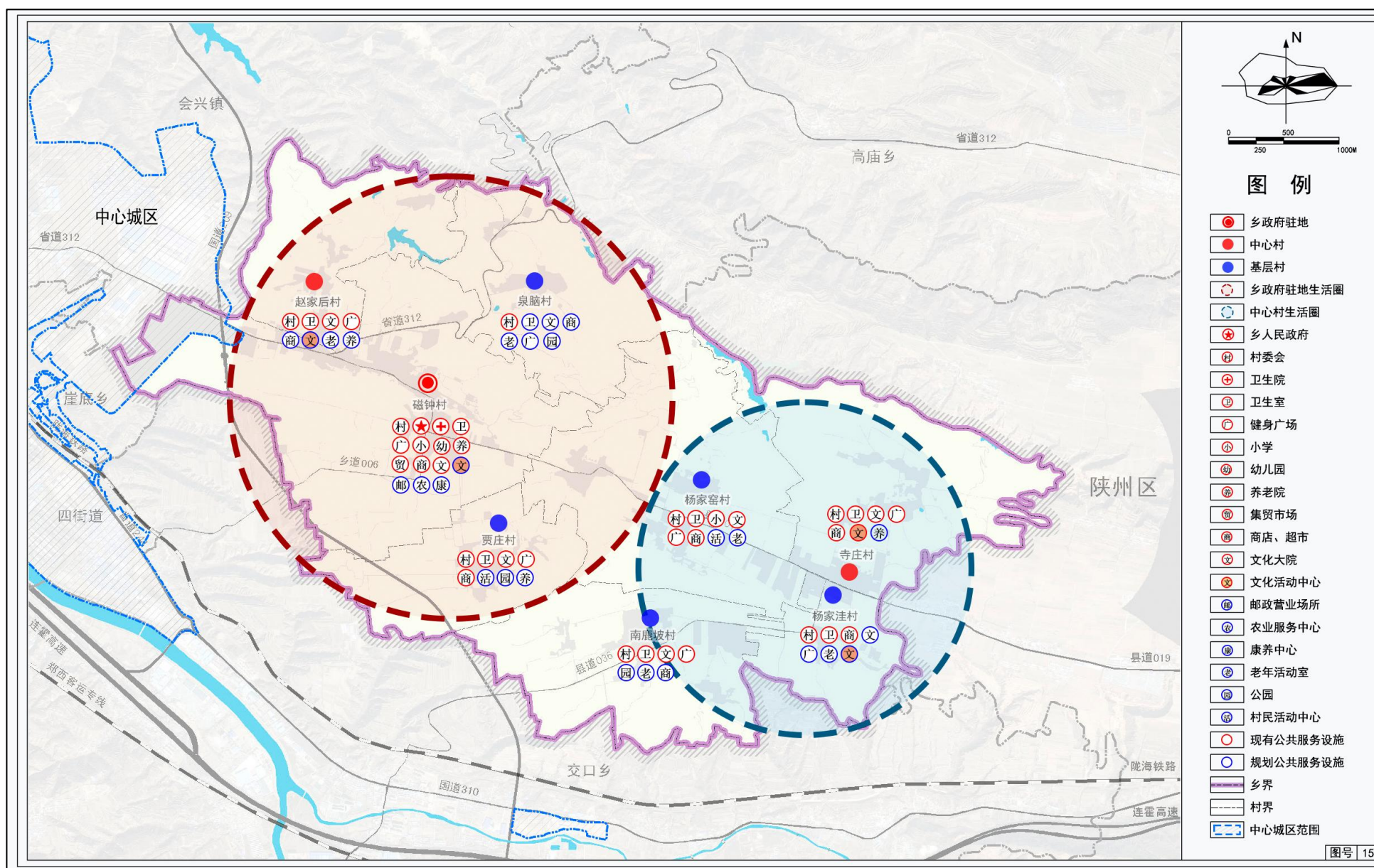
提高太阳能、风能等可再生清洁能源在能源结构的比例。

乡政府驻地生活圈

构建五至十分钟社区生活圈，坚持以人民为中心，提升社区服务品质，完善乡政府驻地公共服务功能，激发社区活力。形成多元化，多层次，特色化，高端化的公共服务设施体系。重点配置社区服务、日常出行和生态休闲等方面的品质提升型服务要素、提供更完善的文化、教育、体育、医疗卫生、社会福利等设施，满足人们日益增长的生活需求。

中心村生活圈

构建“中心村生活圈层级。主要满足村庄居民基本日常生产、生活需求，布局服务半径相对较大或需要一定人口支撑的设施，辐射周边基层村，提升公共服务均等供给水平。



健全防灾保障体系



抗震



磁钟乡内各项建设都必须满足7度抗震设防要求，重要的生命线工程、重要设施、易发生次生灾害的设施应提高一度标准进行设防。

防洪



规划磁钟乡政府驻地的防洪标准为20年一遇，其他村10年一遇。

消防



规划形成以乡政府驻地消防站为中心，村义务消防员为补充的消防网络。

人防



规划设立磁钟乡人民政府为指挥中心，磁钟乡医院为疾控中心，完善信息化建设，建立健全重要目标的防护机制和组织机构。

地质灾害



加强隐患排查整改，强化风险源头管控，科学推进地质灾害综合防治。

公共安全

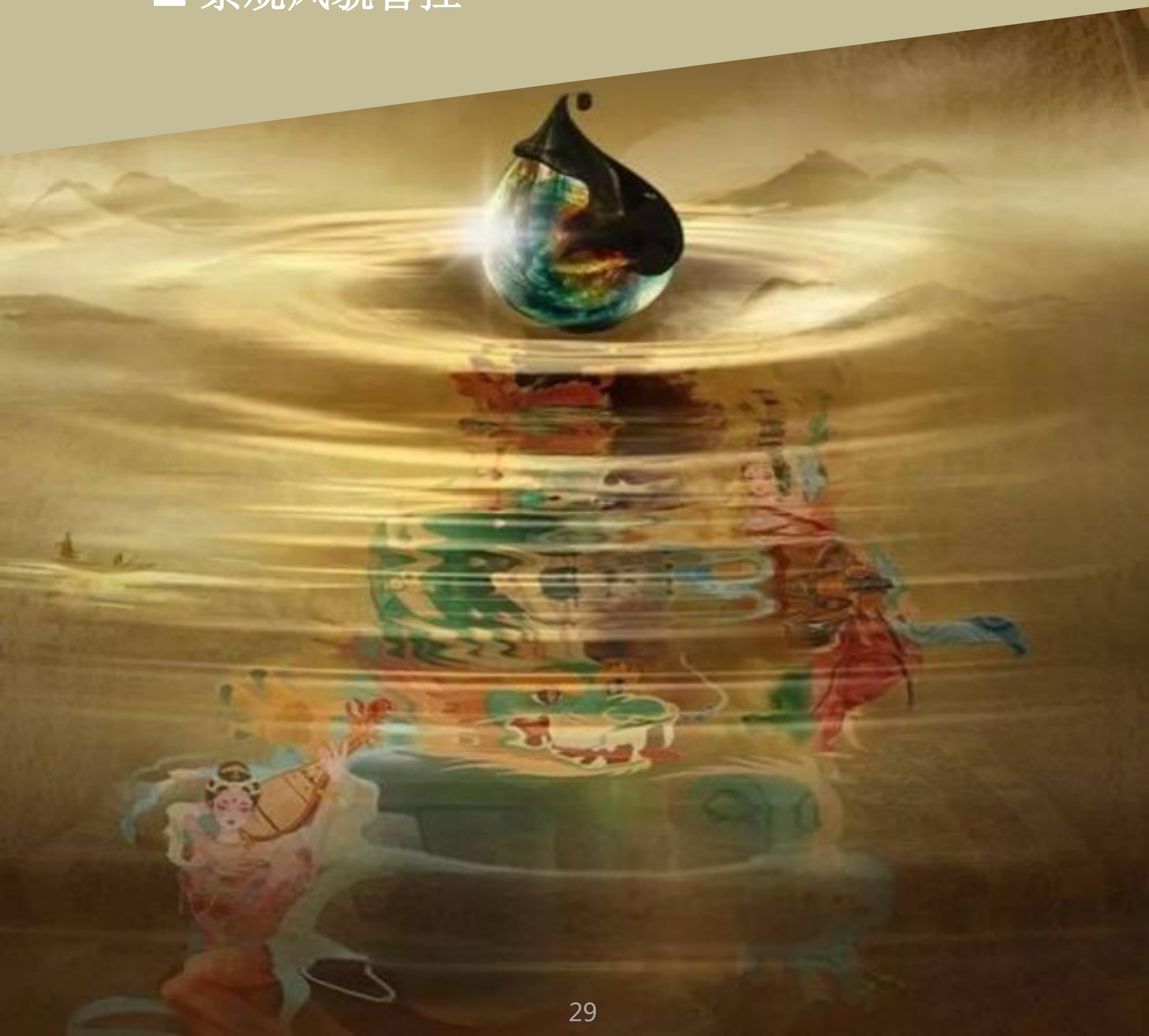


建立健全反应灵敏、运行高效的突发公共事件应急体系。

06

历史文化与景观风貌

- 历史文化资源保护与利用
- 景观风貌管控



物质文化保护

泉脑村日军侵华军事据点，被评为市级文物保护单位。严格落实市规划确定的历史文化保护线，确定各级文物保护单位的保护范围与建设控制地带以文化提升旅游内涵，打造文化旅游系列品牌。鼓励文艺精品创作及专业文化艺术人员培养，通联共创磁钟历史文化名片，构建文化产业发展体系，加快培育合格市场主体，扶持骨干文化企业，实施龙头企业带动、重点项目拉动、文化环境推动战略。

非物质文化遗产保护

磁钟乡共有非物质文化遗产1处，即市级非遗项目传统粗布加工技艺。严格执行《中华人民共和国非物质文化遗产法》等相关法律法规的要求实施保护。推动非物质文化遗产普及教育，广泛开展非物质文化遗产展示展览活动，充实非物质文化遗产保护名录，完善传承人、传承基地以及民间艺术团队、民间艺人的保护，积极组织会展、演艺、民俗等活动。



构建全域魅力景观风貌区

依托磁钟乡现状的田、林、文化、采摘产业等产业基础，逐步带动三产旅游的发展，以“原味乡村”为主题，建设以农事体验、家庭牧场等为主的特色景观生活风貌区。结合各乡村特色及发展田园风光需要，集中建设农业设施，以本地生态要素为本底，以农耕为主题，建设农田景观，严禁占用农田撒搭乱建。打造城郊“阡陌交通，鸡犬相闻”的田园景象。

景观风貌管控与建筑特色塑造

将磁钟乡划分成台塬乡村景观、丘陵梯田景观、山地森林景观。按照景观风貌分区和每类景观的核心特征，对相关土地利用和城乡景观中存在不协调的开发方式或自然退化区域有序开展景观整治修复。

加强村庄建设风貌引导，推广豫西传统建筑元素，加强保护和修缮，彰显三门峡地区民居特色。住宅建筑以优雅白+汉魏灰的建筑主色调，选用赭石红作为点缀色，整体色调应稳重素雅，体现乡土风貌。公建以白色为主，黄、褐、赭石色为点缀，体现豫西民居族传统的建筑风格，保护村庄历史环境要素，如古树、石磨、石碾等，营造独具山村风情的空间环境。



07

乡政府驻地规划

- 用地格局
- 道路交通规划
- 公用设施规划
- 公共服务设施规划
- 空间形态与风貌管控
- 综合防灾减灾规划



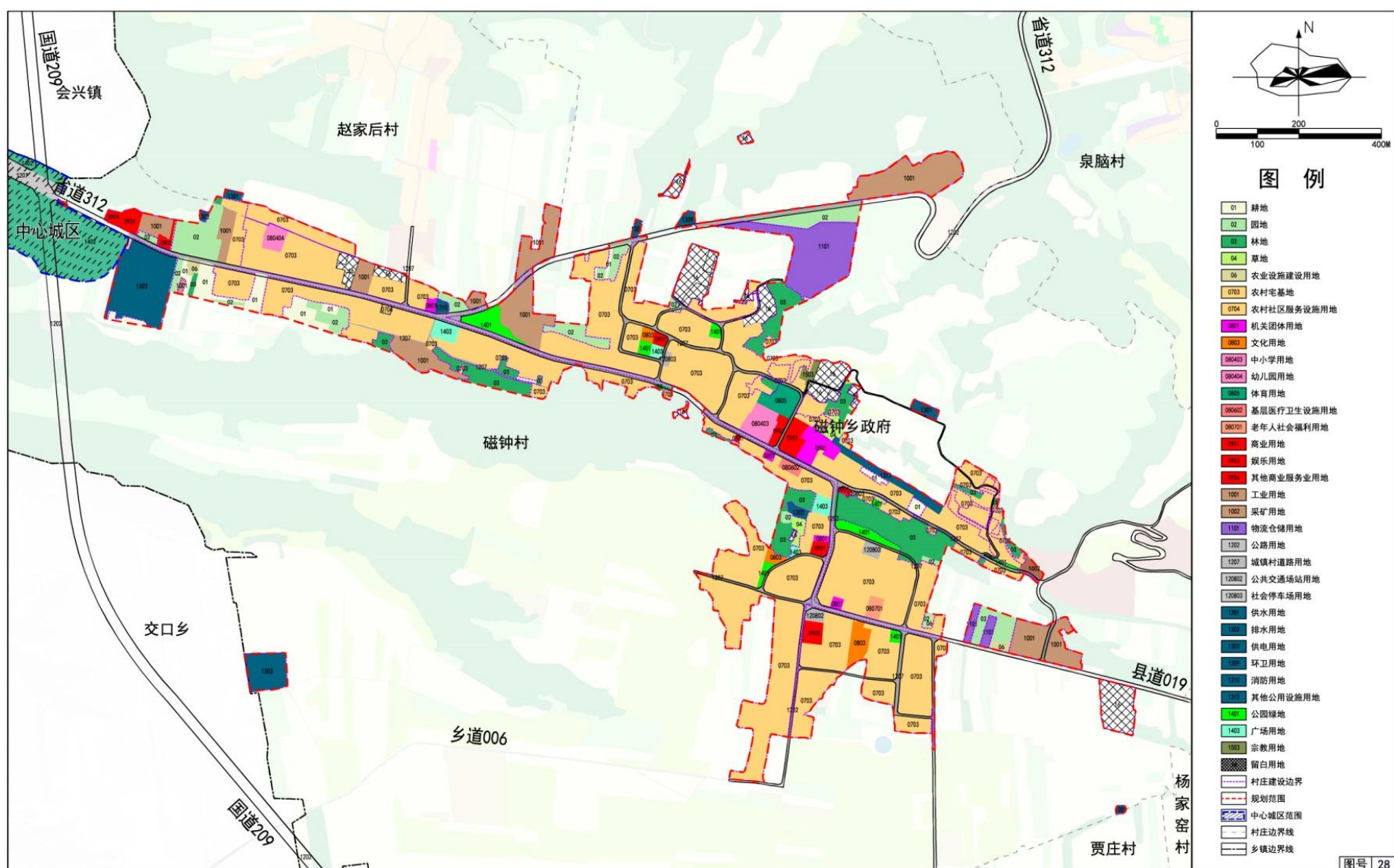
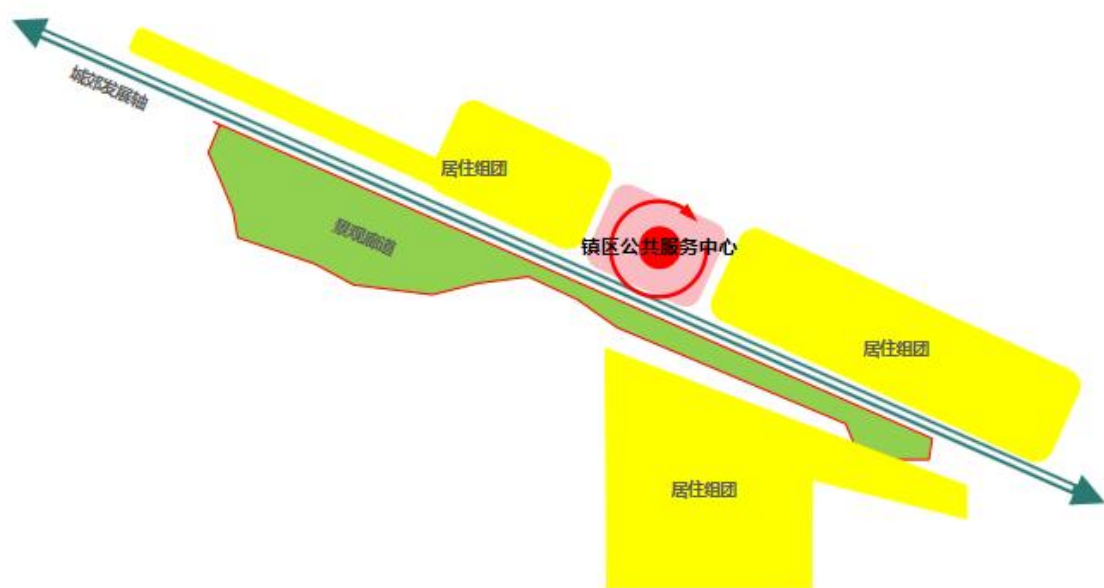
一核一轴一廊三组团

一核：乡政府为中心的行政、商业、文化和医疗综合服务中心。

一轴：沿312省道、县道019的城乡融合发展轴。

一廊：依托乡政府驻地南部冲沟形成的生态空间廊道。

三组团：乡政府驻地西北部形成以农产品加工和物流仓储为主的产业组团，乡政府驻地中部形成以乡政府为中心的公共服务组团，冲沟以南形成以居住为主的居住生活组团。



规划形成“1+1+1”的路网结构。

1条国道即国道209，连接磁钟乡与其他乡镇，主要沿乡政府驻地的西部呈南北方向贯通。

1条省道即省道312，主要承接乡政府驻地与北部村庄以及其他乡镇的交通连接作用，主要沿西北方向贯通。

1条县道即县道019，主要沿东西方向贯穿整个乡政府驻地，道路宽度为8-12米。

规划将乡政府驻地道路分为主干路、次干路、支路三级。乡政府驻地道路断面形式主要为一块板。坚持公交引导城市发展，优化公交站点和共用地布局。发展绿色出行，构成城市慢行交通网络。



**供水**

2035年乡政府驻地需水量为472.8立方米/日。规划保留乡政府驻地的现状给水厂，远期给水水源为交口乡山口水厂。

**排水**

2035年乡政府驻地污水处理率达到100%，污水量按用水量的80%，规划预测乡政府驻地最高日排水量约为378.24立方米。乡政府驻地采用雨污分流制排水体制。

**电力**

2035年乡政府驻地供电普及率达100%，规划接至乡政府驻地现状变电所。采用以变电所为中心的树枝放射式结构向各建筑供电。

**通信**

2035年期末有线电视普及率达100%、宽带网络普及率达100%，实现全域5G无线网络无缝覆盖，加大提升通信网络基础设施服务水平。

**燃气**

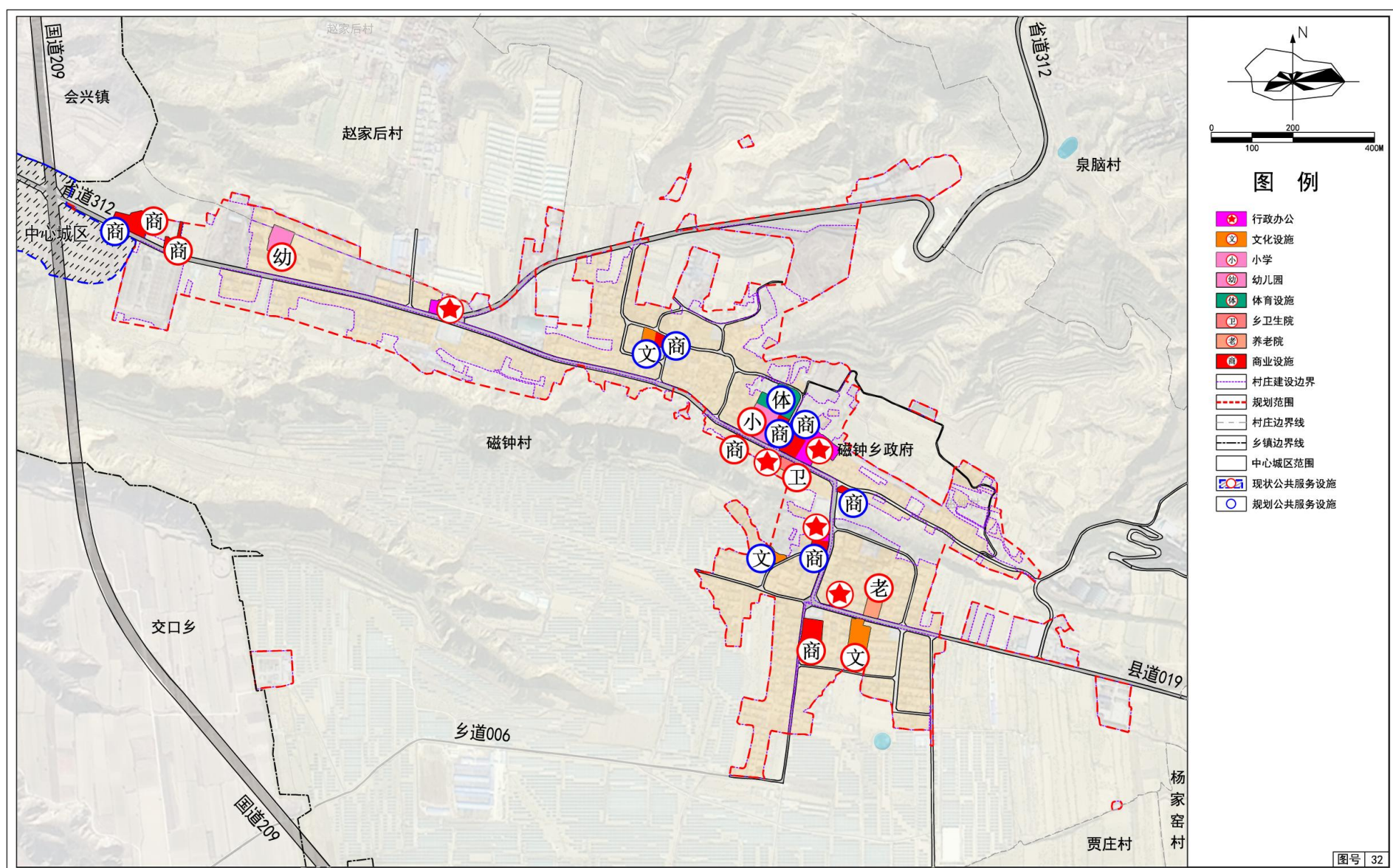
规划至 2035 年，乡政府驻地用气量866.8 立方米/天。燃气管网采用中压A级，沿省道312，县道019规划燃气主干管。

**环卫**

保留现状公厕，并规划新增 3 座公共厕所。公厕采用水冲式，导入排水管。垃圾由合作企业定期清扫、收集，统一运送至村庄北侧新建的垃圾中转站，并最终运送至三门峡市进行统一处理。

构建五至十分钟生活圈，完善公共服务设施配置

至2035年，乡政府驻地规划公共管理与公共服务用地3.14公顷。保留现状乡政府驻地南侧的文化设施，并新增两处文化设施，设置青少年、老年活动中心，开展图书阅览、等活动，保留现状幼儿园，对现状磁钟小学并进行扩建改造，优化各类教育设施配置。加强医养结合服务基础设施建设，合理布局医养结合机构，整合优化乡卫生院和养老服务资源，健全居家、社区、机构相协调的医养康养服务网络。规划一处体育用地位于乡政府的西北侧，保留和继续完善现有社会福利设施。



城镇空间引导

塑造自然景观与现代乡镇风貌交相辉映的乡镇空间形态。加强对自然景观的提升，引导林边、田边等地区建设用地和非建设用地的耦合，开展一体化规划、设计、修复和建设，形成自然生态向城市的渗透。加强209 国道等组团间联系道路的景观引导，使组团间景观道路成为展现三门峡美丽城市空间和自然郊野魅力的窗口。

建筑风貌引导和管控

新房外观应以传统中式风格为主，整体以白色外墙、小青瓦坡屋面、小青砖勒脚墙面及民族构件等本土材料构成，整体色调应稳重素雅强化地域特色表达，与村庄整体风貌相协调，彰显可识别性。

公共服务建筑宜采用现代公共建筑形式，建筑风格新颖活泼，建筑体量宜符合建筑功能，建筑色彩根据功能不同采用不同色系。丰富建筑的界面，增强建筑的可识别性。

公用设施建筑宜与周边建筑风貌相协调，要求建筑风格统一。



**抗震**

乡政府驻地内各项建设都必须满足7度抗震设防要求，重要的生命线工程、重要设施、易发生次生灾害的设施应提高一度标准进行设防。

**防洪**

规划乡政府驻地的防洪标准为20年一遇。高低区域排涝分开，高水高排，低水低排；自排与机排分开，尽量减少机泵抽排，自排为主，机排为辅。

**消防**

规划形成乡政府驻地消防站一处，以五分钟消防车到达区域为标准，在建设区规划环支状管网，确保供水压力，供水安全性并沿主要道路增设消火栓。合理规划消防通道及避难、疏散场地规划，并保障消防通讯线路的通畅。

**人防**

规划设立磁钟乡人民政府为指挥中心，磁钟乡医院为疾控中心，完善信息化建设，建立健全重要目标的防护机制和组织机构。

**地质灾害**

乡人民政府负责本地区地质灾害应急防治工作的部署和指挥。建立健全地质灾害排查制度，组织人员开展对本辖区内地质灾害隐患点经常性巡回检查，将地质灾害隐患点的日常监测和防治任务落实监测责任主体和监测人员做到任务到人，责任到人。

**防疫**

加强防疫工作的领导和管理，成立疫情防控工作领导小组，严格实施粪便的无害化处理，定期施放灭鼠灭蝇药物。加强自来水和其它饮用水的管理，保护饮用水源。

08

国土综合整治与生态修复

- 国土综合整治
- 生态系统修复



规划至2035年，将永久基本农田全部建成高标准农田。

稳妥推进农村建设用地整治

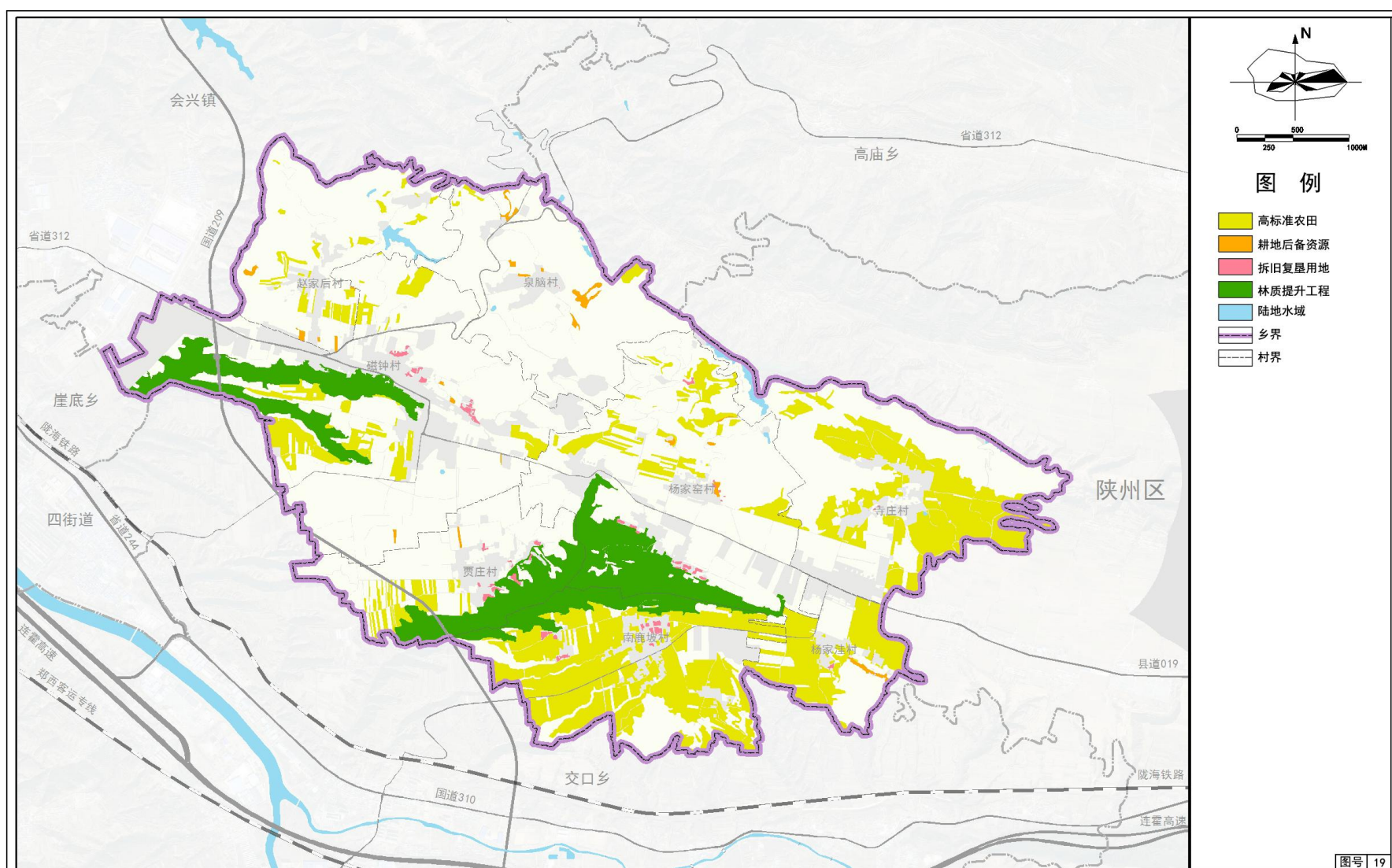
重点实施“空心村”、废弃地坑院整治、闲散地整治，通过地表清理、翻耕培肥、设施配套等工程，规划安排农村建设用地整治项目，补充耕地。

加快开展农用地整治

通过农用地整治将种植属性为工程恢复的非耕地地类补充为耕地。加强耕地质量保护与提升。

适度开发土地后备资源

合理开展耕地后备资源开发，开发类型主要为其他草地。



规划至2035年，通过实施生态系统保护、修复工程，实现森林、湿地等自然生态系统状况实现根本好转，生态系统质量明显改善，生态服务功能显著提高。

水土流失综合治理

以东方红水库、赵家后水库及九龙眼水库为重点治理区，开展坡耕地的全面治理形成多目标、多层次、多功能的水土流失综合防治体系。

生态退耕

将25度以上的不宜耕种陡坡耕地、严重退化的耕地、生态保护红线内耕地、林区耕地等划入生态退耕实施的范围，扩大绿色发展的生态空间，提升森林覆盖率，推进生态环境建设。

森林生态保护修复

重点开展生态保护控制区和林业发展区的森林生态保护修复工作，提升公益林质量。

土壤修复治理

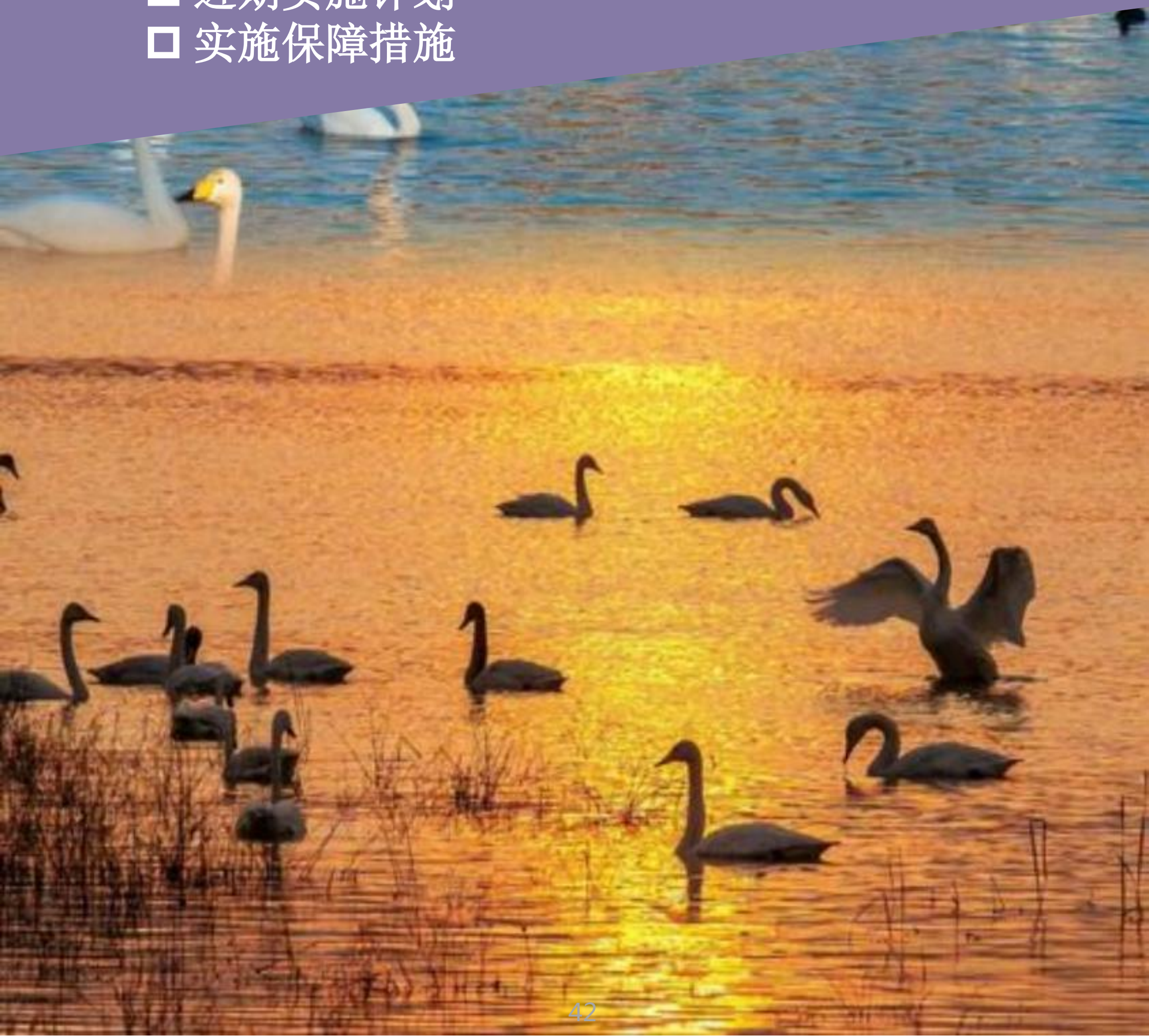
持续推进农用地分类管理及安全利用，建立建设用地土壤污染风险管控和修复名录,实现开发利用“一张负面清单”管理;扎实推进地下水污染防治。



09

规划传导与实施保障

- 规划传导
- 近期实施计划
- 实施保障措施



完善规划传导机制

乡镇国土空间规划一方面要对上级国土空间规划下达传导要求的细化落实，另一方面是对本行政区域内开发保护做出的具体安排，侧重实施性。积极探索延伸市县级——乡级——村级上下传导体系，通过控制线管控、用途管制、指标传导等方式强化规划传导机制。乡级和村庄规划指标可以在不突破相对总量的前提下，在乡域内调剂使用，动态平衡。

城市地区编制单元

乡域西部被划入中心城区范围内城镇开发边界以内的区域，该区域应按照三门峡市国土空间总体规划确定的用地布局、人口规模、建设总量开发强度、风貌管控、道路交通、公用基础设施及公共服务设施配套等内容进行管控。

村庄单元传导

实用性村庄规划主要将耕地和永久基本农田、生态保护红线、城镇开发边界、村庄建设边界、历史文化保护线等底线管控的指标规模和空间布局传导至村庄，同时提出村庄定位、产业发展、公共服务和基础设施配置等引导要求。

“通则式”村庄规划主要将耕地保有量和永久基本农田、生态保护红线、城镇开发边界、村庄建设边界等底线管控的指标规模和空间布局传导至村庄。

以战略重点为牵引，以重大工程和重点建设项目为抓手，加强对国土空间规划目标任务的分解落实和实施推动。滚动编制近期建设规划和年度实施计划。

推动土地综合整治与生态修复行动

落实三门峡市国土空间总体规划近期计划确定的土地综合整治与生态修复项目。

基础设施建设

推进农村天然气干线网络建设，实现乡域天然气管网全覆盖，提升改造农村道路。完成东方红水库和赵家后水库水环境综合治理和生态修复工程。

推进乡村振兴

推进农业绿色发展提升，强化农业科技支撑，打造休闲观光农业项目，推动农村一二三产业融合发展。

公共服务设施建设

加强各村医疗卫生、文化设施、体育设施的新建、改造、扩建，加快磁钟消防站建设。

产业发展

重点推动仓储物流园、蔬菜交易市场、养殖基地和艾叶加工、食用菌加工等农产品加工项目的建设。

重点项目安排

落实河南省、三门峡市重点项目，衔接十四五规划，切实为近期重点项目落地提供保障。

建设基础信息平台，强化“一张图”管理

整合全乡各类国土空间数据，建设覆盖现状、规划、审批、实施、监测、评估、预警、考核、共享一体的国土空间基础信息平台，并做好与“一门式一张网”审批系统的衔接，形成覆盖区域、动态更新、权威统一的国土空间规划“一张图”。

建立国土空间用途管制制度

建立生态保护红线、永久基本农田、城镇开发边界“三线”管控制度，实施全域全类型统一的国土空间用途管制。完善和落实最严格的自然资源保护和节约制度，落实耕地、湿地保护和占补平衡制度，健全森林、湿地等占用补偿制度。

建立体检评估机制

实施“一年一体检、五年一评估”，强化实时监测、定期评估和动态调整，形成贯穿规划编制、任务分解、体检评估、督查问责、实施反馈的全周期管理实施机制。

完善规划实施法规政策

深化研究国土空间规划、编制、实施、监督、评估和动态调整的全过程配套法规、政策文件及实施细则。确保国土空间规划管理全面纳入法制轨道，保障规划有序实施。

